

Rewitalizacja w Gminie Cekcyn

**materiał informacyjny
*Cekcyn, 8 listopada 2016 r.***

Regionalny Program Operacyjny na lata 2014 – 2020 stwarza
możliwość pozyskania środków na cele rewitalizacji –
i przeznaczenia ich na rozwiązywanie problemów społecznych
i gospodarczych

Jesienią 2015 roku przyjęto ustawę o rewitalizacji

Zgodnie z ustawą:

„Rewitalizacja stanowi proces wyprowadzania ze stanu kryzysowego obszarów zdegradowanych, prowadzony w sposób kompleksowy, poprzez zintegrowane działania na rzecz lokalnej społeczności, przestrzeni i gospodarki, skoncentrowane terytorialnie, prowadzone przez interesariuszy rewitalizacji na podstawie gminnego programu rewitalizacji.”

Ustawa stworzyła możliwość realizacji przedsięwzięć rewitalizacyjnych także na obszarach wiejskich - dotąd było to niemożliwe, bo rewitalizacją objęte były tylko miasta

Przekładając definicję ustawową na język potoczny, można – w pewnym uproszczeniu – stwierdzić, że:

rewitalizacja polega na rozwiązywaniu szczególnie ważnych problemów społecznych w tych miejscowościach, gdzie ma miejsce kumulacja różnego rodzaju problemów,

a zwłaszcza jeśli występują tu opuszczone obiekty, które można wykorzystać dla rozwoju społecznego lub gospodarczego

Ustawa o rewitalizacji precyzuje jakiego rodzaju problemy społeczne mogą w szczególności być podstawą rewitalizacji:

bezrobocie,
ubóstwo,
przestępczość,
niski poziom edukacji,
niski poziom kapitału społecznego,
niewystarczający poziom uczestnictwa w życiu publicznym i kulturalnym

W województwie kujawsko-pomorskim dodatkowo na obszarach wiejskich podkreśla się możliwość adaptacji zabudowy do celów opieki nad ludnością starszą lub zagospodarowania czasu ludności starszej

Żeby móc skorzystać z tych środków **niezbędne jest sporządzenie programu rewitalizacji zgodnie z wytycznymi opracowanymi i przyjętymi przez Zarząd Województwa Kujawsko-Pomorskiego**

Gmina Cekcyn zamierza skorzystać z tych nowych instrumentów i przystąpiła do działań na rzecz opracowania programu rewitalizacji

Gmina zamierza wystartować w konkursie ogłoszonym przez Urząd Marszałkowski w Toruniu - umożliwiającym uzyskanie dofinansowania prac na rzecz sporządzenia programu (możliwe jest uzyskanie zwrotu do 90% wydatków, które się poniesie w związku z przygotowaniem programu rewitalizacji)

Niestety zgodnie z ustawą, działania na rzecz rewitalizacji nie mogą być prowadzone na terenie całej gminy – a muszą być skoncentrowane.

Działania na rzecz rewitalizacji można prowadzić tylko w tych miejscowościach (a w miastach – tylko w tych ich częściach), gdzie koncentracja albo skala problemów społecznych jest największa.

Ustawa narzuca pod tym względem rygorystyczne limity – więc niezbędne jest dokonanie wyboru.

Logika rewitalizacji:

1. Zidentyfikować problemy gminy
2. Zidentyfikować miejscowości z największym natężeniem problemów
3. Opracować dedykowany tym konkretnym miejscowościom program działań na rzecz trwałego wyjścia z sytuacji kryzysowej
4. Przeprowadzić interwencję i uzyskać trwałą poprawę sytuacji

Obszar koncentracji zagadnień problemowych (gdzie wartości wskaźników są gorsze od przeciętnej gminnej) - nazywany jest w ustawie o rewitalizacji „**obszarem zdegradowanym**”

Część obszaru zdegradowanego, w którym zamierzamy realizować rewitalizację – nazywa się „**obszarem rewitalizacji**”

Art. 10. 1. Obszar obejmujący całość lub część obszaru zdegradowanego, cechujący się szczególną koncentracją negatywnych zjawisk, o których mowa w art. 9 ust. 1, na którym z uwagi na istotne znaczenie dla rozwoju lokalnego gmina zamierza prowadzić rewitalizację, wyznacza się jako obszar rewitalizacji.

2. Obszar rewitalizacji **nie może być większy niż 20% powierzchni gminy oraz zamieszkały przez więcej niż 30% liczby mieszkańców gminy**. Obszar rewitalizacji może być podzielony na podobszary, w tym podobszary nieposiadające ze sobą wspólnych granic.

Schemat logiczny planowania działań rewitalizacyjnych

Analizy mające na celu wstępne wytypowanie miejscowości do rewitalizacji



Konsultacje - wyrażenie woli udziału mieszkańców w rewitalizacji oraz zobowiązanie się do udziału w rewitalizacji



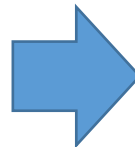
Ustalenie planu działań (co dokładnie chcemy zrobić) – współpraca mieszkańców + gminy + sektora NGO



Wspólna (mieszkańcy + gmina) identyfikacja potrzeb – co jest naszym problemem, czego oczekujemy w wyniku rewitalizacji?



Realizacja zaplanowanych działań (będzie trwała co najmniej kilka miesięcy)



Analizy mające na celu ocenę zmian

Odpowiedzialność i rola mieszkańców

W wyniku programu rewitalizacji mieszkańcy mogą dostać bardzo wymierne korzyści – fachowo przygotowany i przeprowadzony DARMOWY dla mieszkańców program działań, który osobom, które będą chciały skorzystać może zapewnić konkretną wiedzę, umiejętności, szanse na trwałą poprawę sytuacji życiowej. Najczęściej sołectwo uzyska też „korzyść inwestycyjną”

Jednak – gmina realizując program rewitalizacji inwestuje własne środki, do których dostaje bardzo wysokie dofinansowanie.

W wyniku realizacji działań – gmina musi wykazać „realizację wskaźników”

Jeśli mieszkańcy zadeklarują udział w rewitalizacji, a potem zawiodą (nie będą uczestniczyć, nie będą się angażować) – gmina poniesie bardzo wymierne, wysokie straty finansowe.

Gmina dostrzegając korzyści społeczne - jest bardzo zainteresowana przeprowadzeniem programu – ale mieszkańcy rewitalizowanych miejscowości muszą być świadomi, że są bardzo ważnym uczestnikiem całego programu.



MINISTERSTWO
ROZWOJU



WOJEWÓDZTWO
KUJAWSKO-POMORSKIE

Unia Europejska
Fundusz Spójności



Dla zainteresowanych - tryb formalny rewitalizacji regulują:

Ustawa z dnia 9 października 2015 r. o rewitalizacji

„Zasady programowania przedsięwzięć rewitalizacyjnych w celu ubiegania się o środki finansowe w ramach Regionalnego Programu Operacyjnego Województwa Kujawsko-Pomorskiego na lata 2014-2020”

Wytyczne w zakresie rewitalizacji w programach operacyjnych na lata 2014-2020

Na czym polega starzenie społeczeństwa?

1. Rosnąca liczba ludności starszej

(dlaczego? Przechodzenie w wiek poprodukcyjny licznych roczników powojennych, zwiększająca się długość życia)

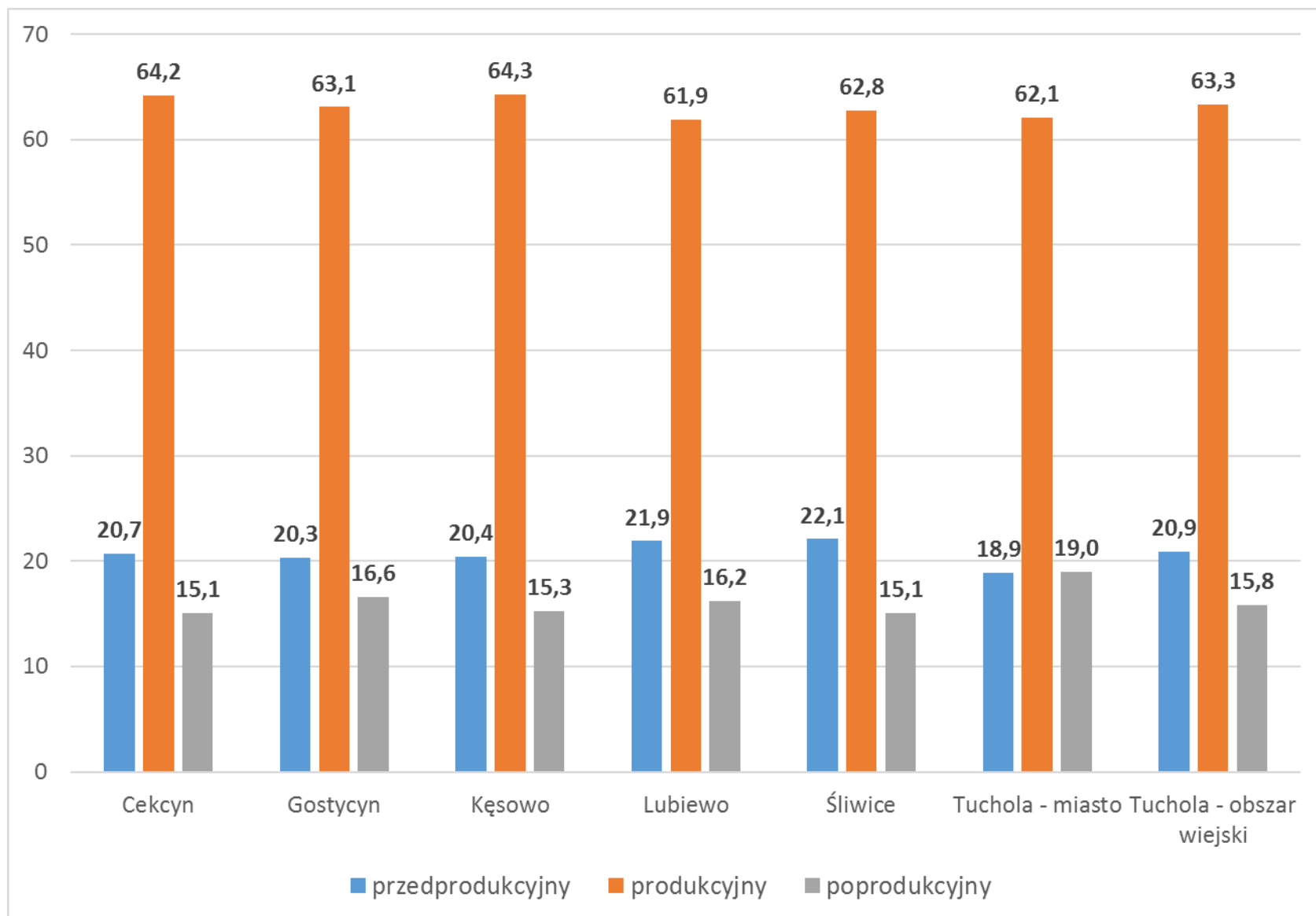
2. Malejąca liczba dzieci i młodzieży

(dlaczego? Zmiany modelu rodziny, trudności ekonomiczne młodych ludzi)

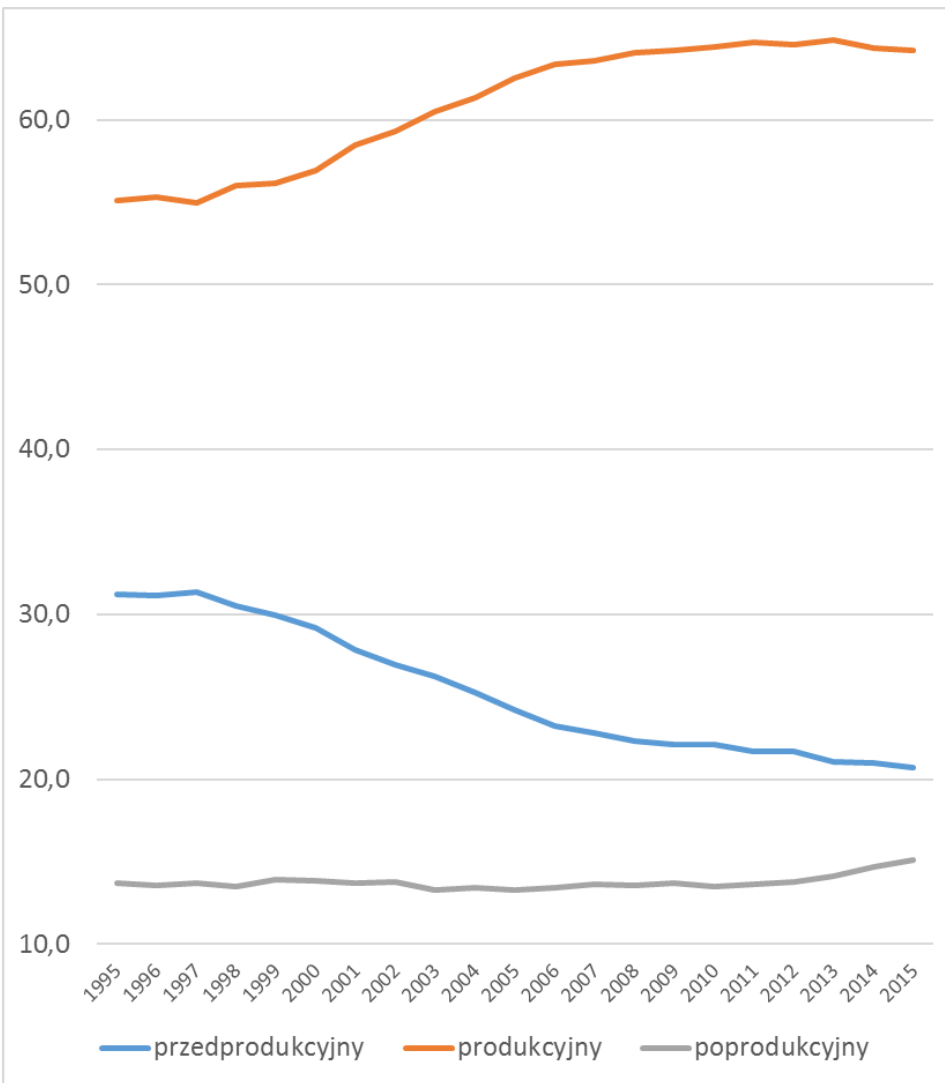
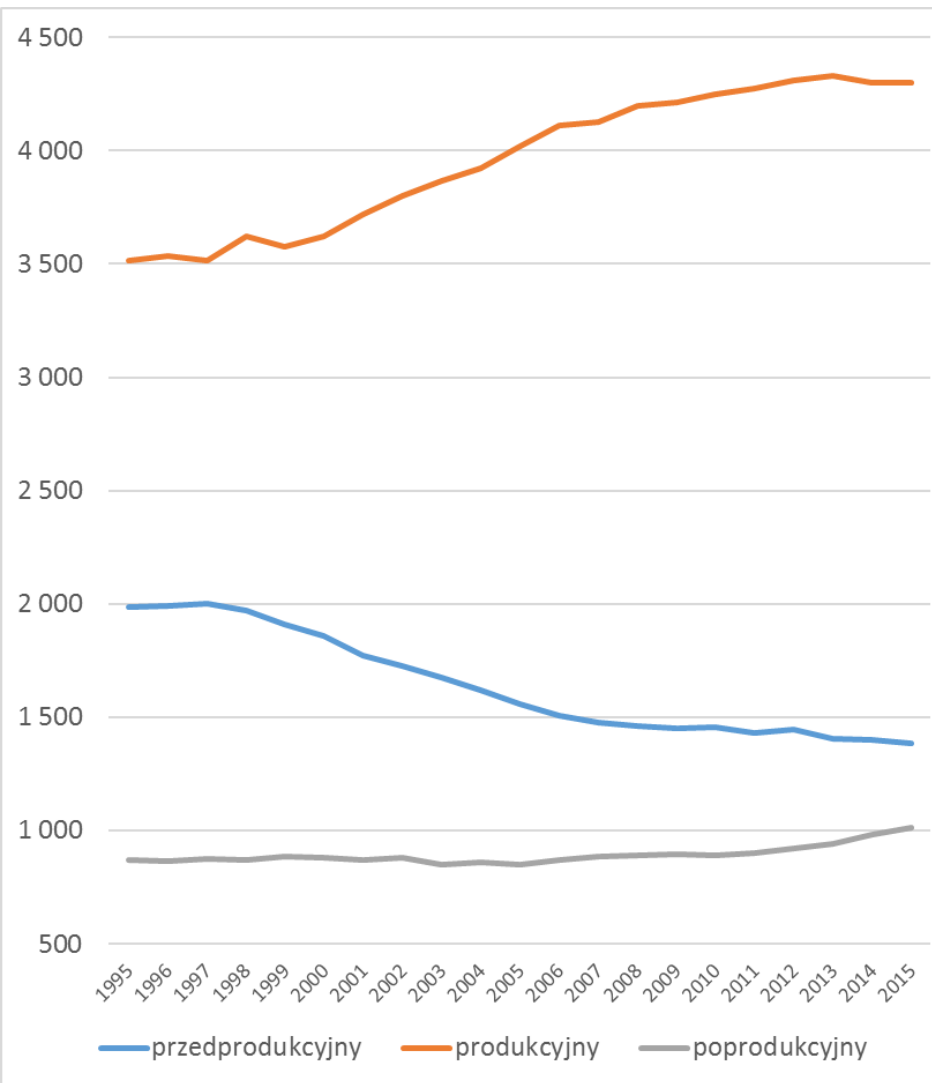
3. Rosnący udział ludności starszej w ogóle ludności

(dlaczego? Niewystarczająca liczba urodzeń, nagłe przejście bardzo licznych roczników z grupy produkcyjnej do poprodukcyjnej)

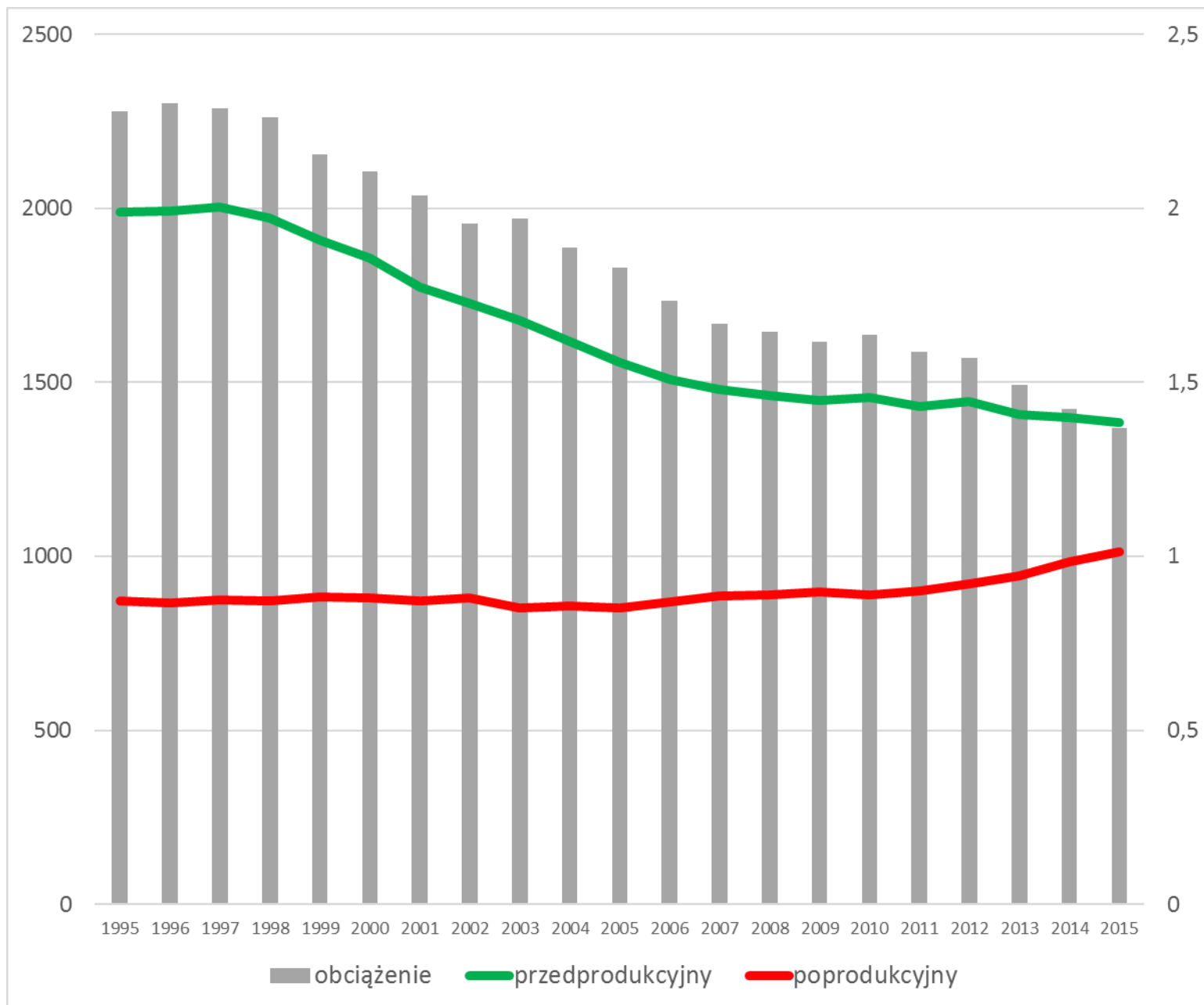
Struktura wieku wg grup ekonomicznych w powiecie tucholskim - 2015



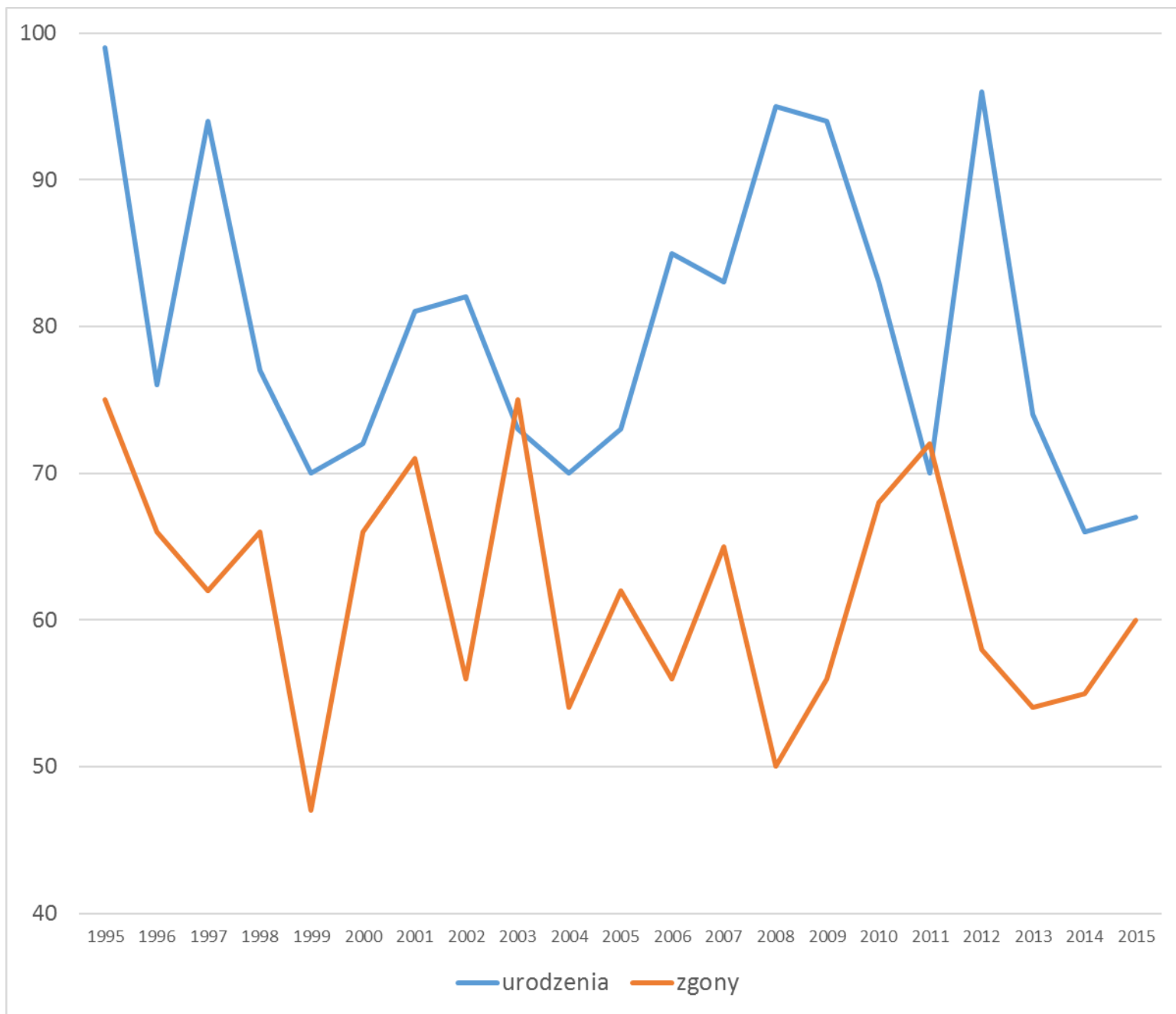
Zmiany liczby i udziału grup wiekowych w gminie Cekcyn



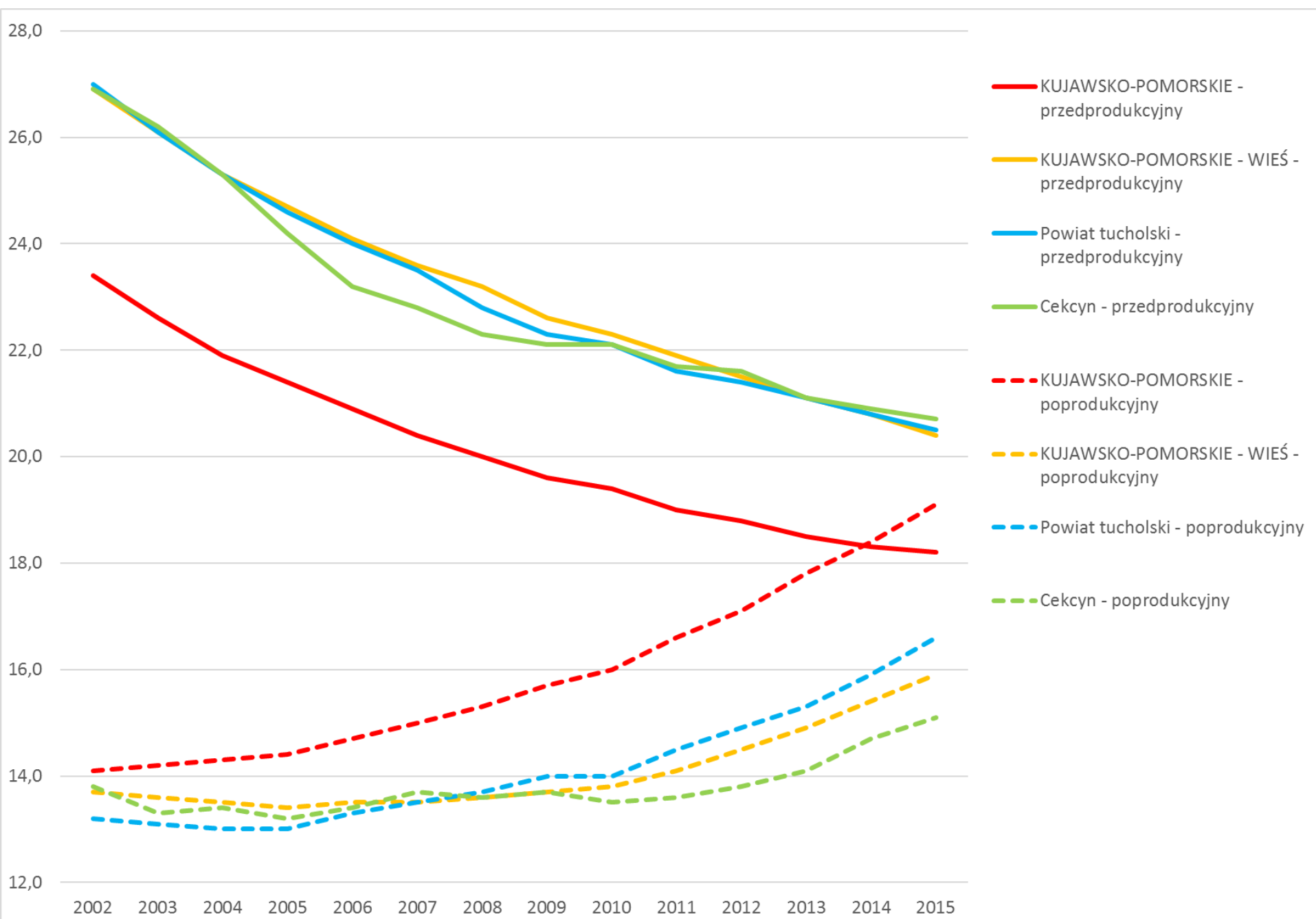
Liczba osób w wieku przed i poprodukcyjnym w gminie Cekcyn



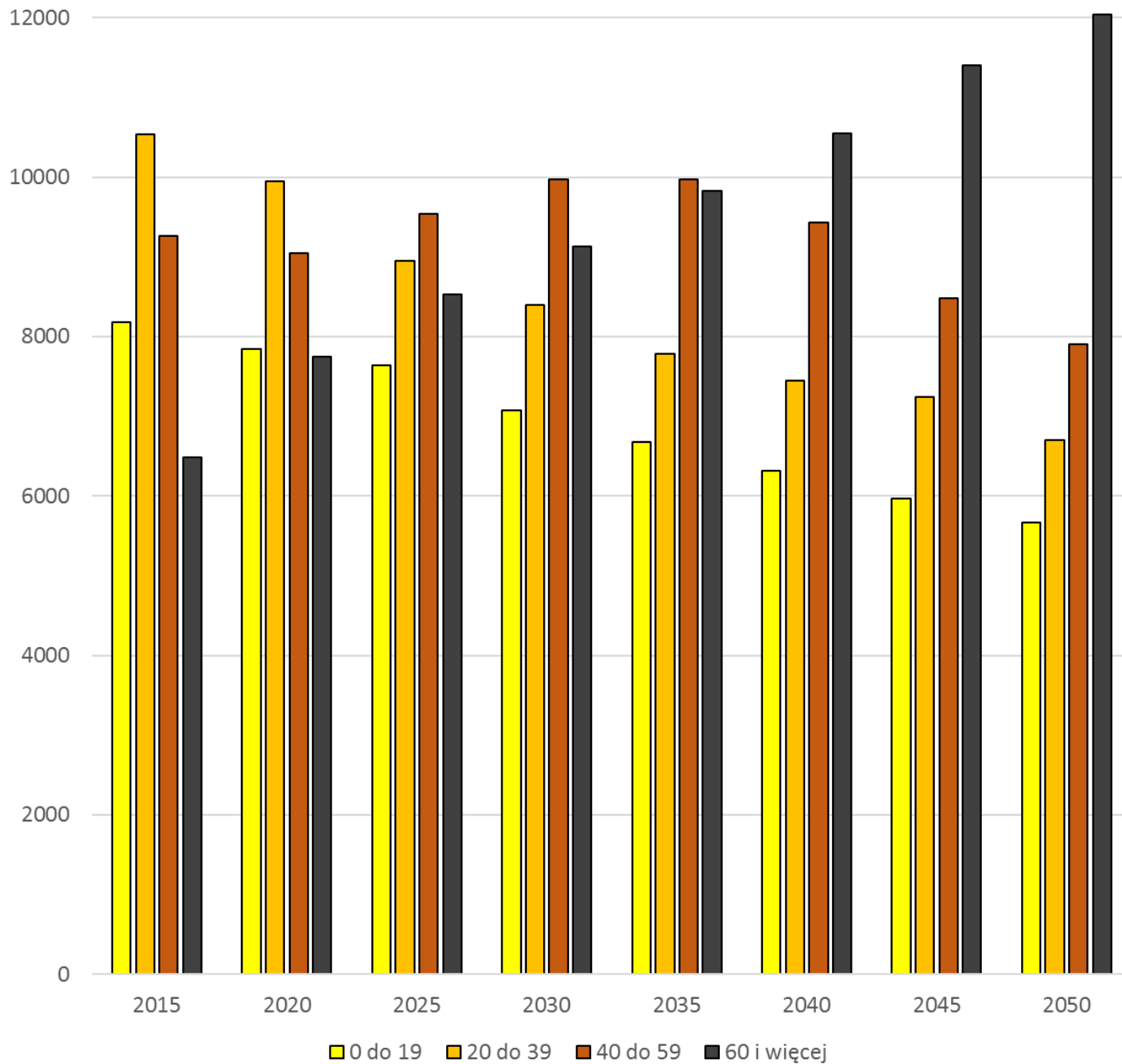
Zmiany liczby urodzeń i zgonów w gminie Cekcyn



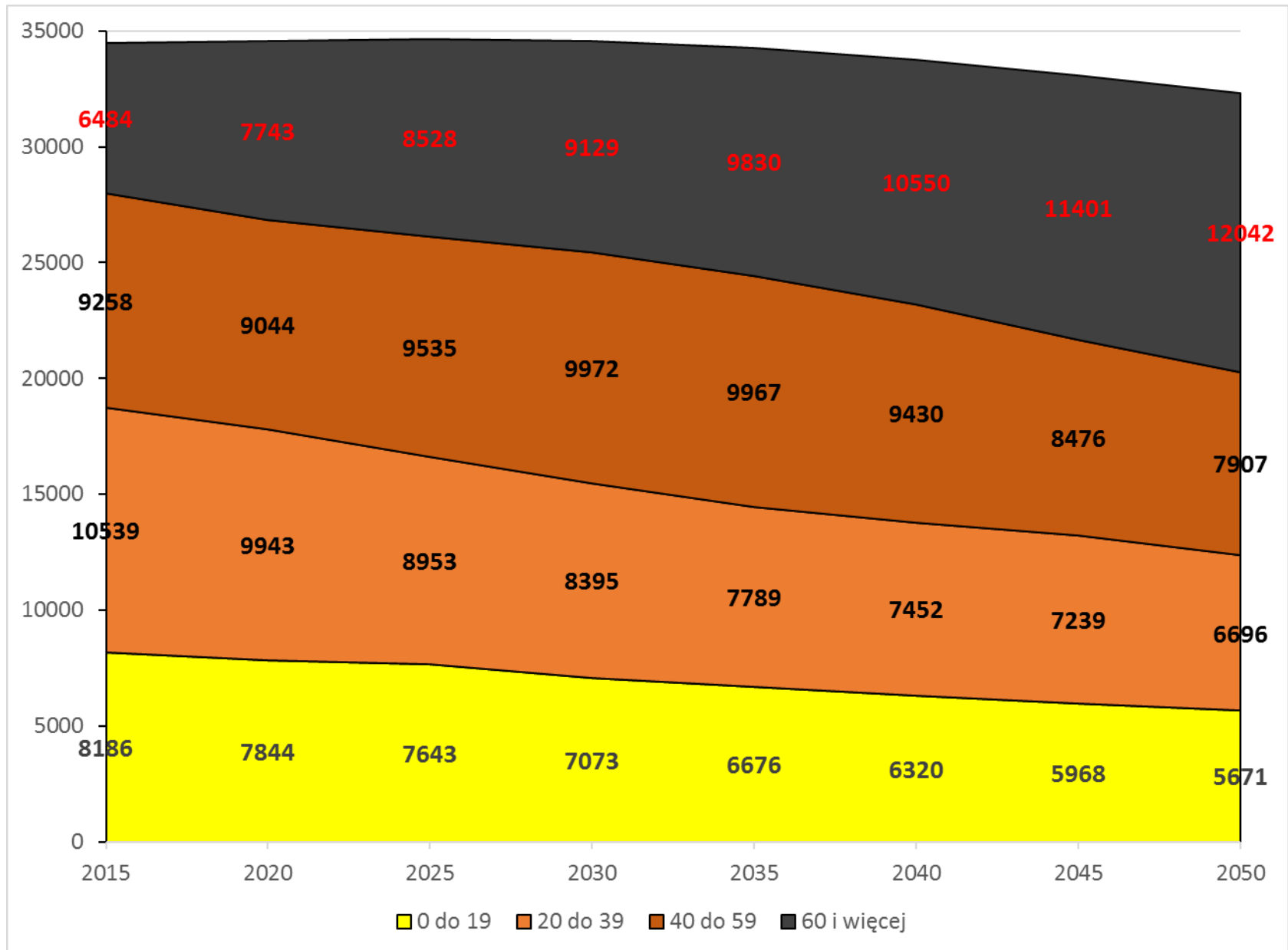
Zmiany udziału grup przed i poprodukcyjnej (% ogółu)



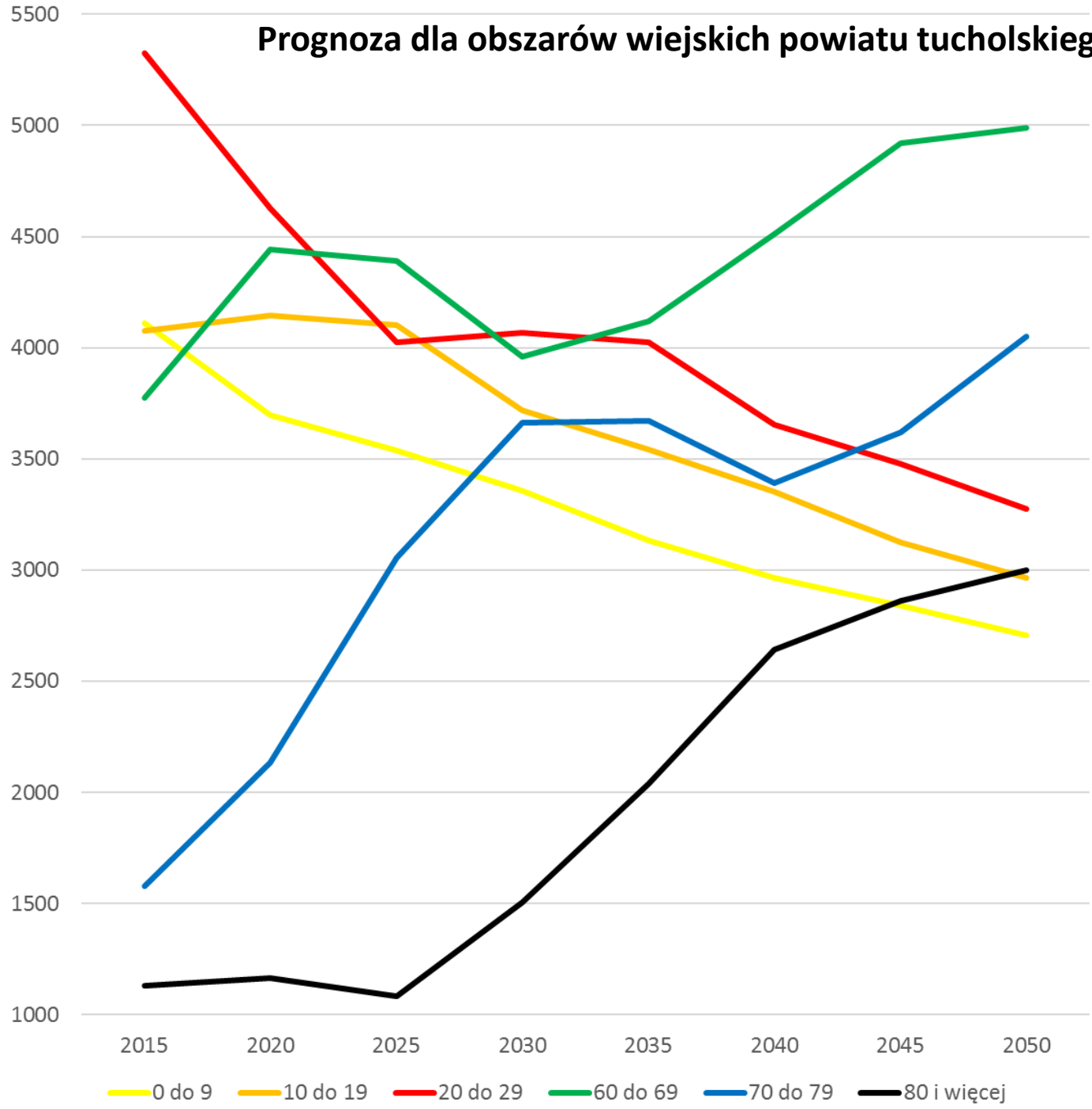
Prognoza dla obszarów wiejskich powiatu tucholskiego



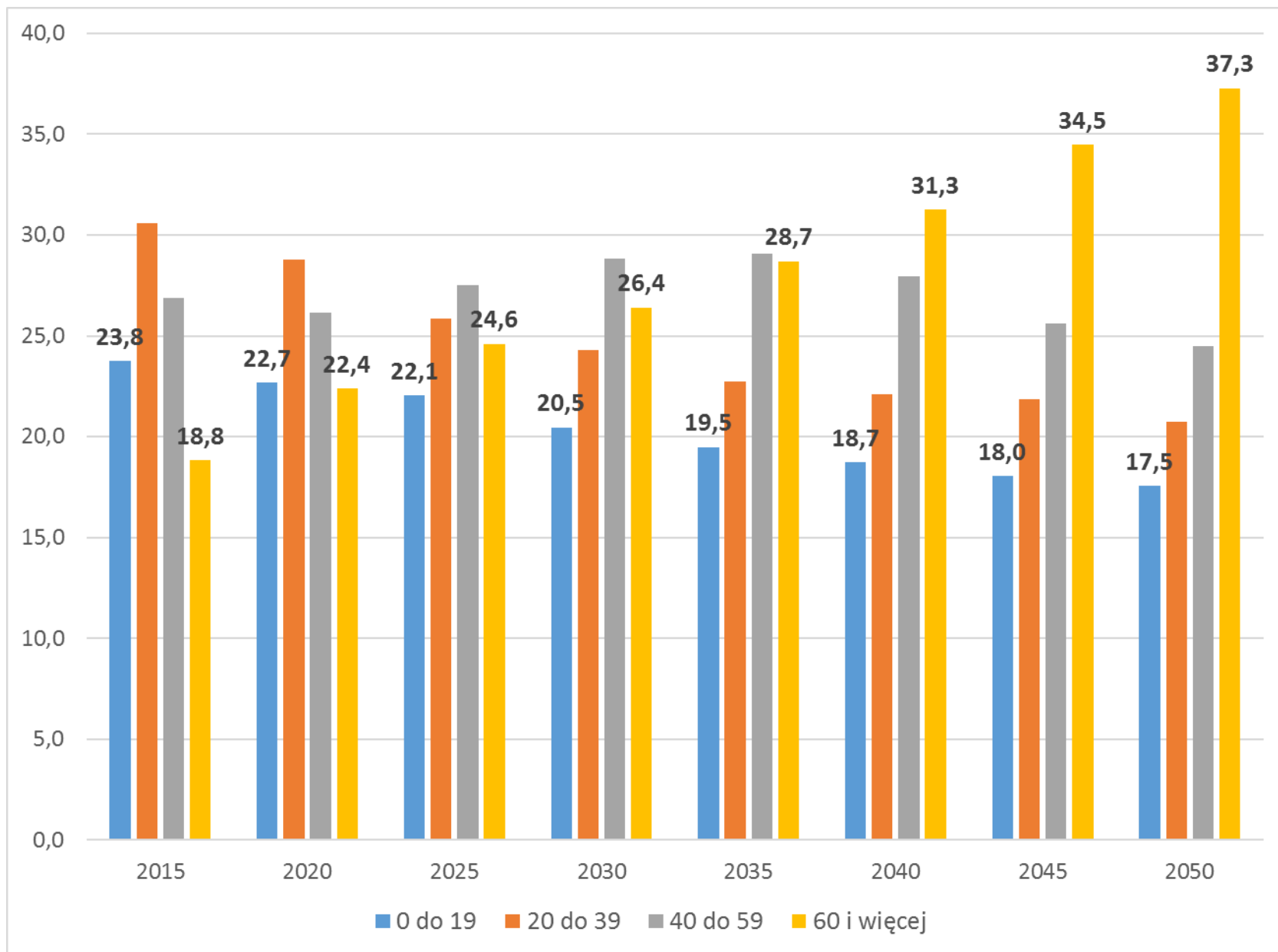
Prognoza dla obszarów wiejskich powiatu tucholskiego



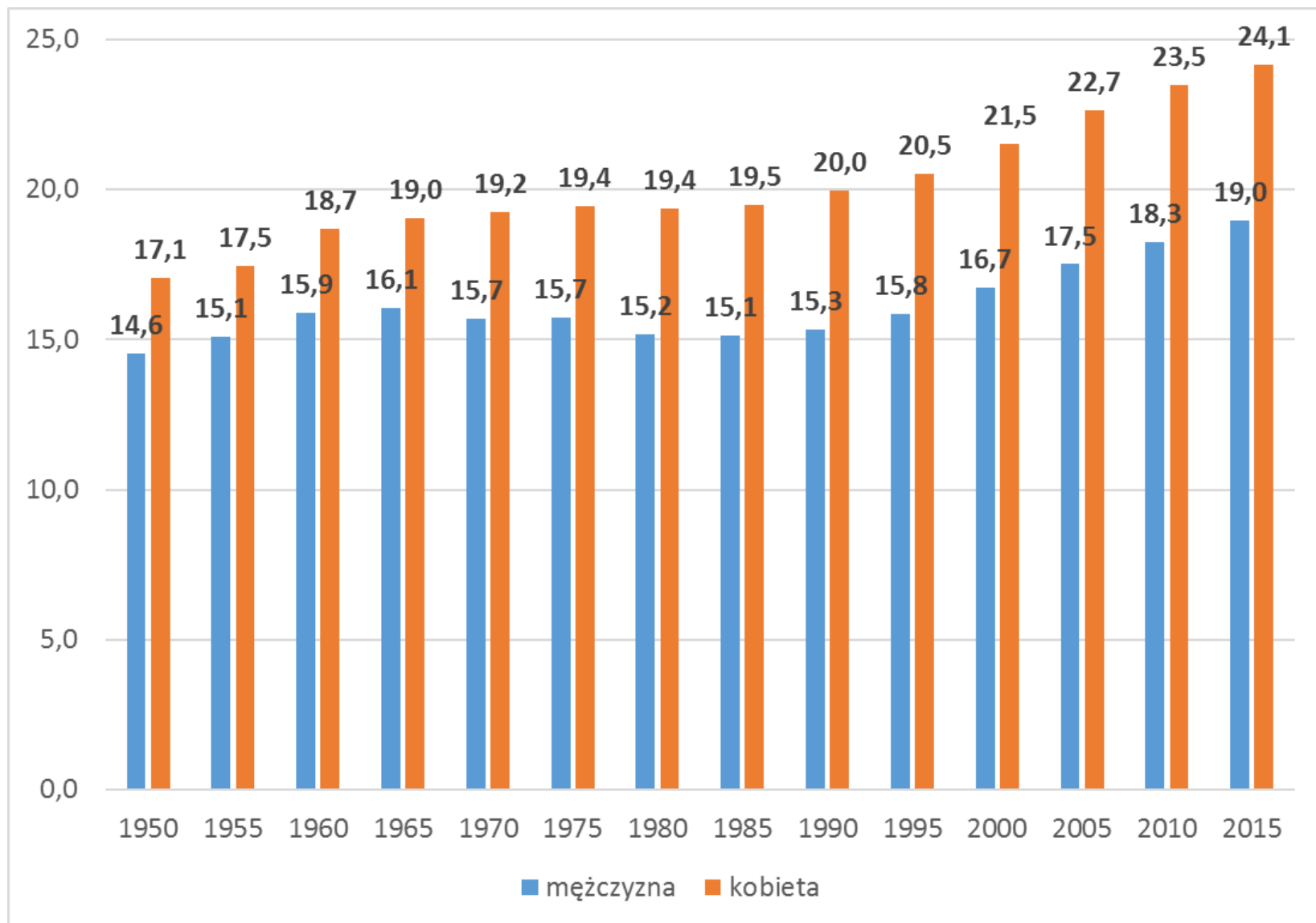
Prognoza dla obszarów wiejskich powiatu tucholskiego



Prognoza dla obszarów wiejskich powiatu tucholskiego (% udziały grup wiekowych)

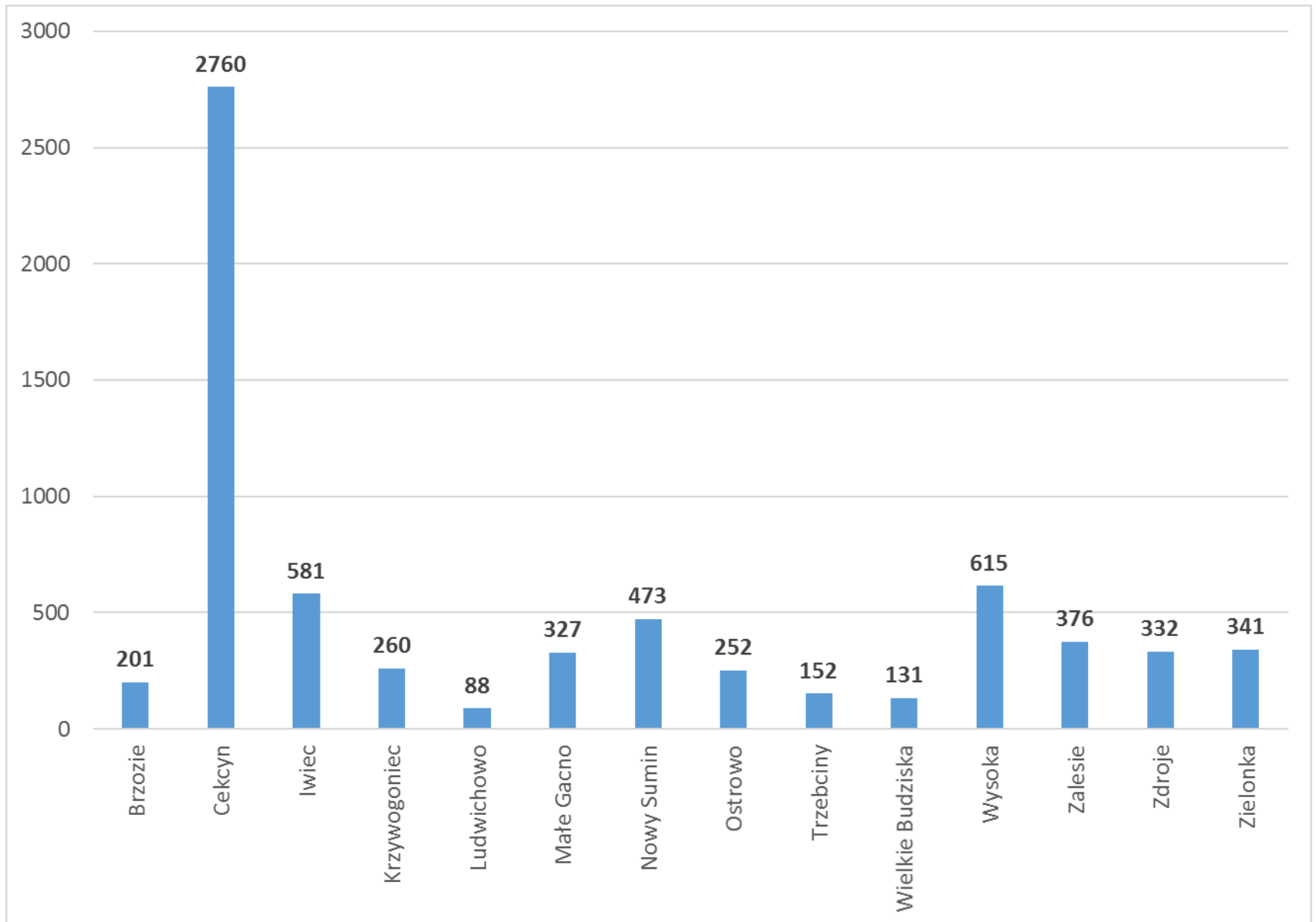


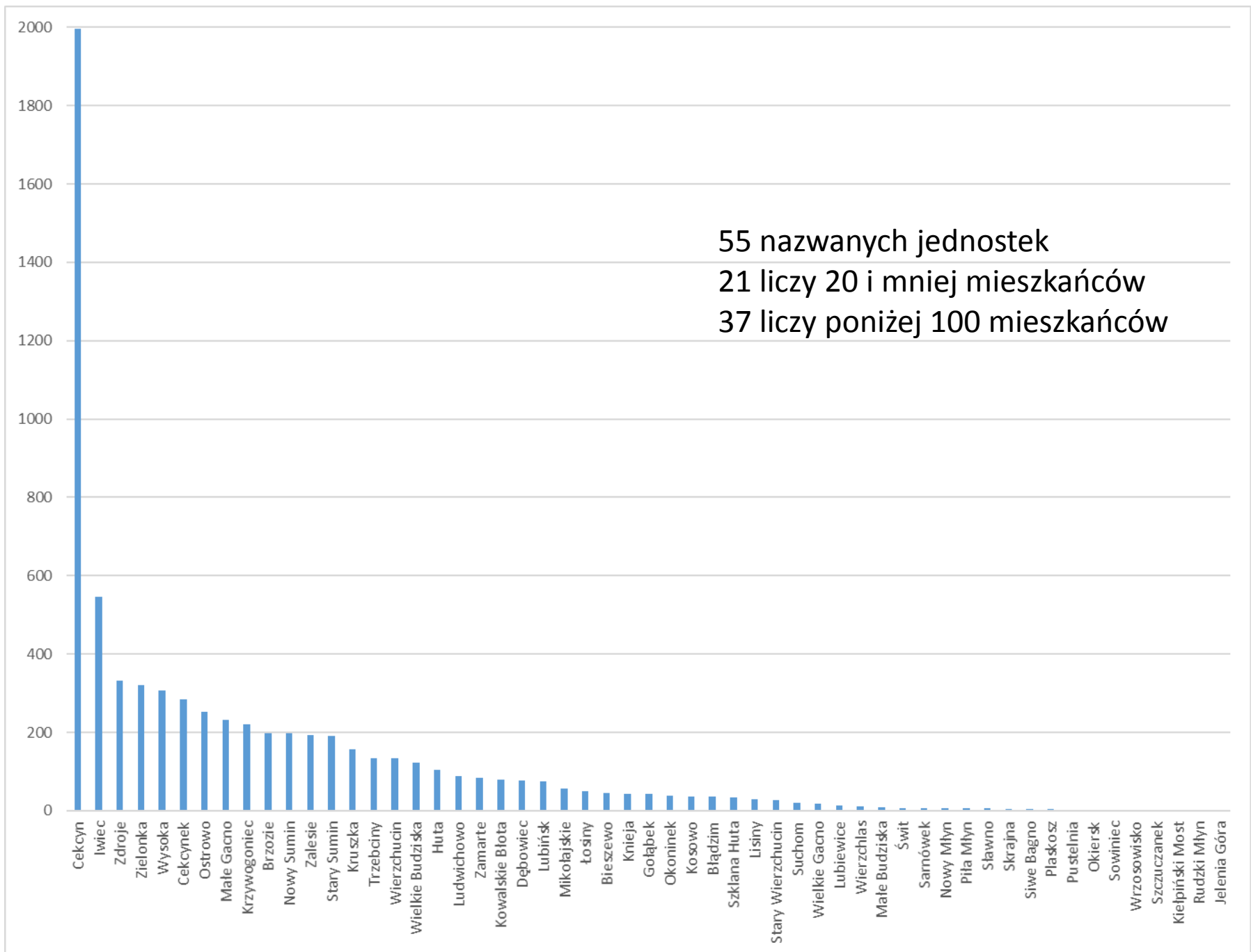
Prognozowana długość życia osoby 60-letniej w Polsce



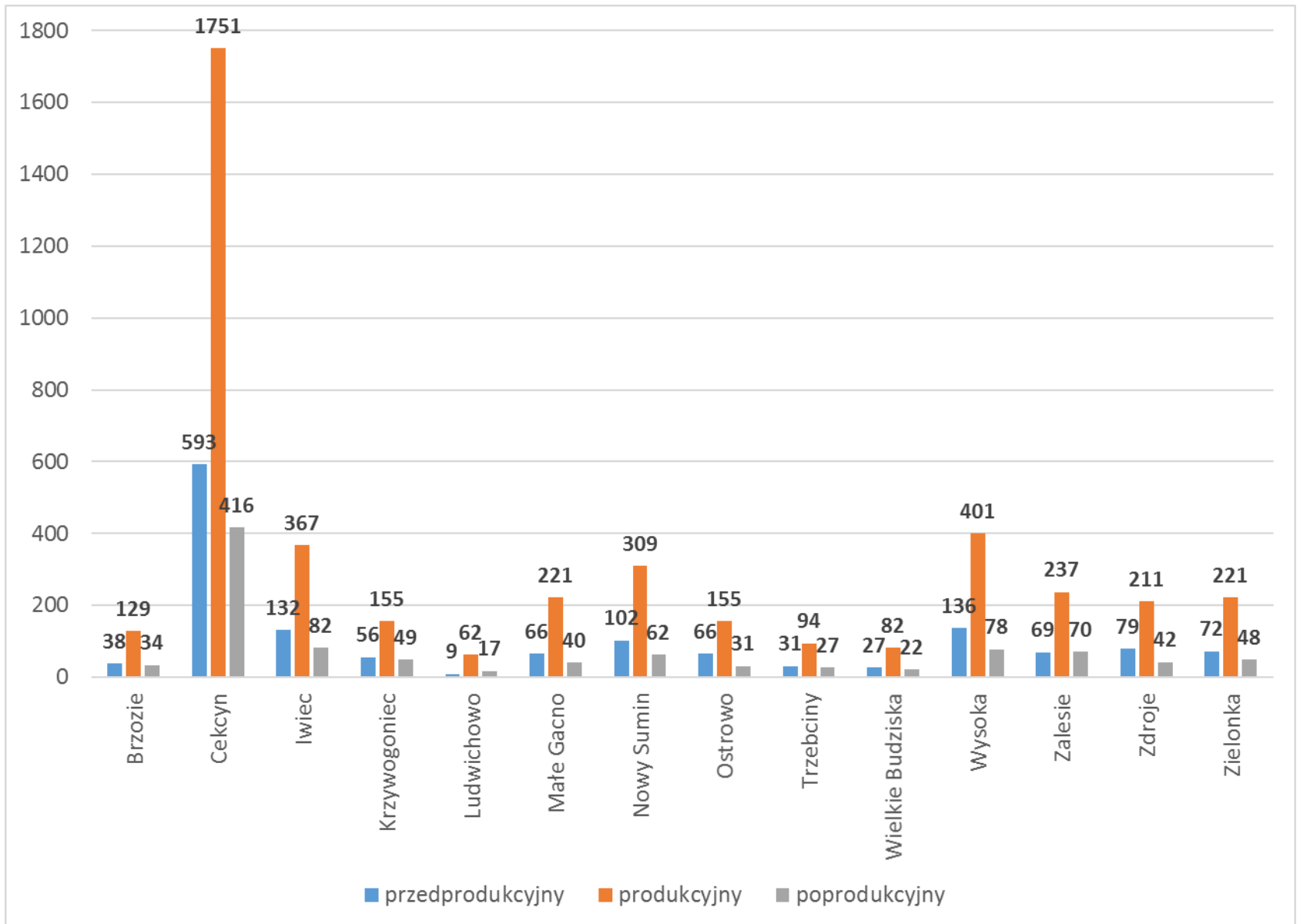
Podstawowe informacje o zróżnicowaniu gminy Cekcyn

Liczba ludności według sołectw

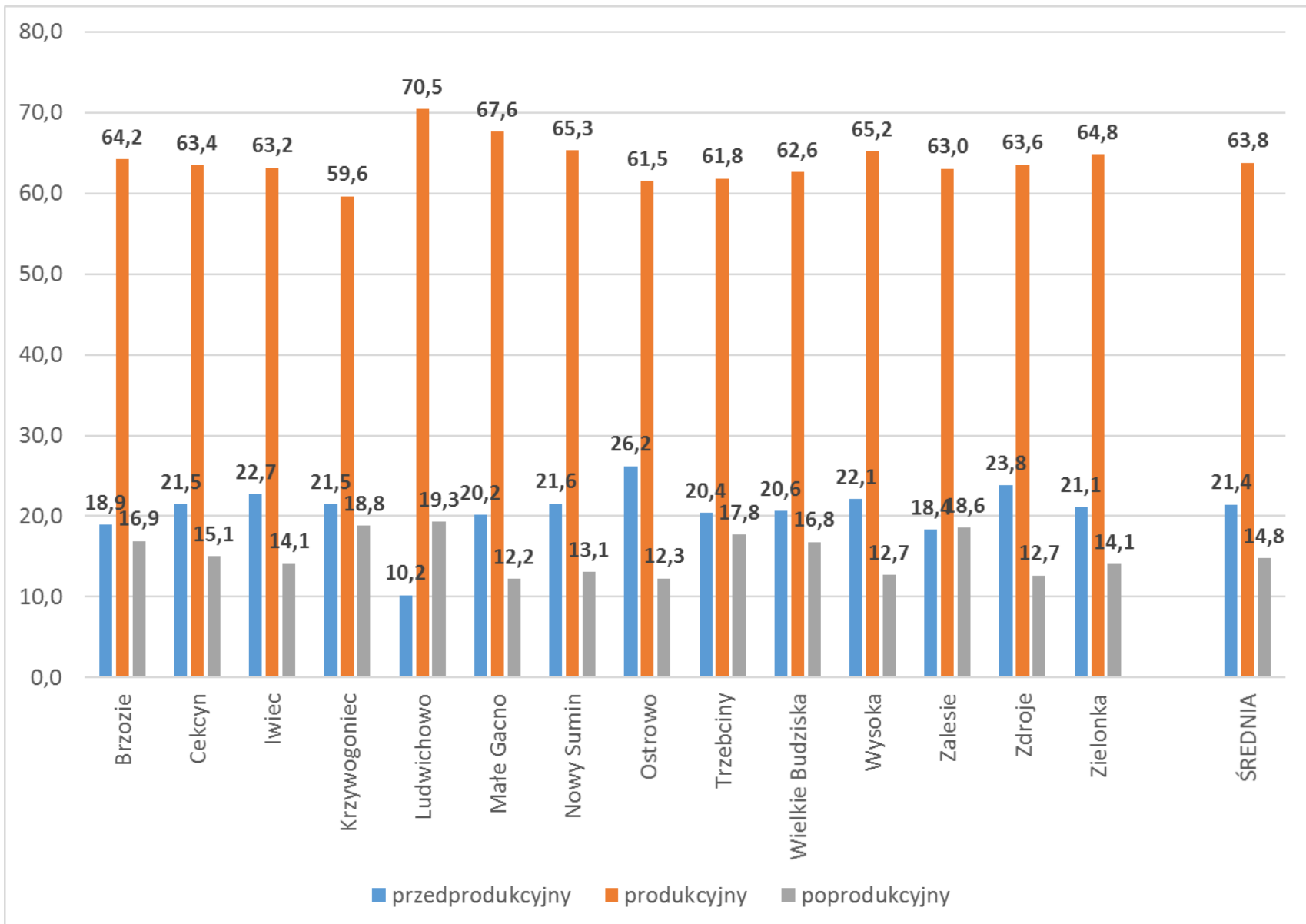




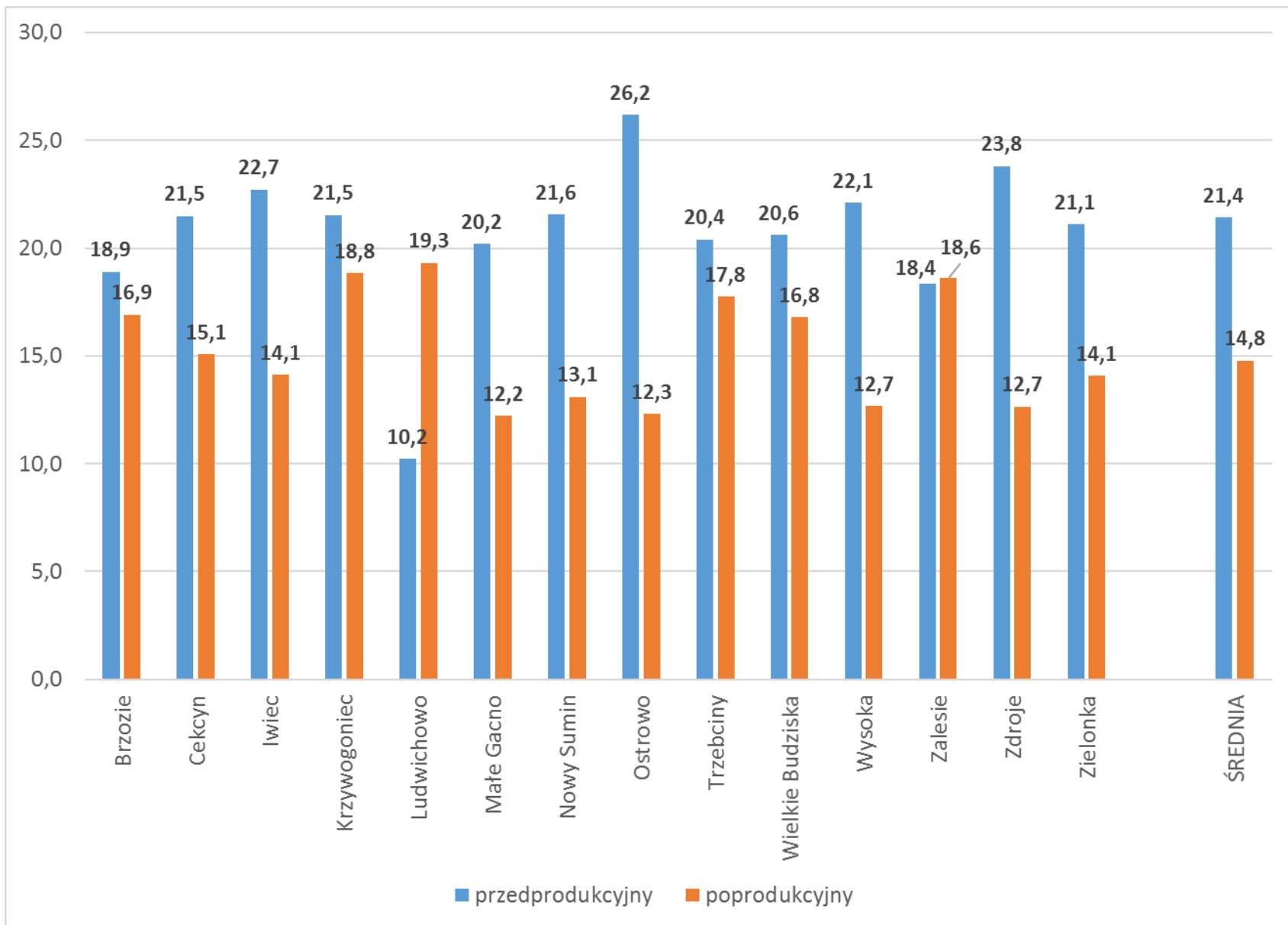
Liczba ludności w grupach wiekowych



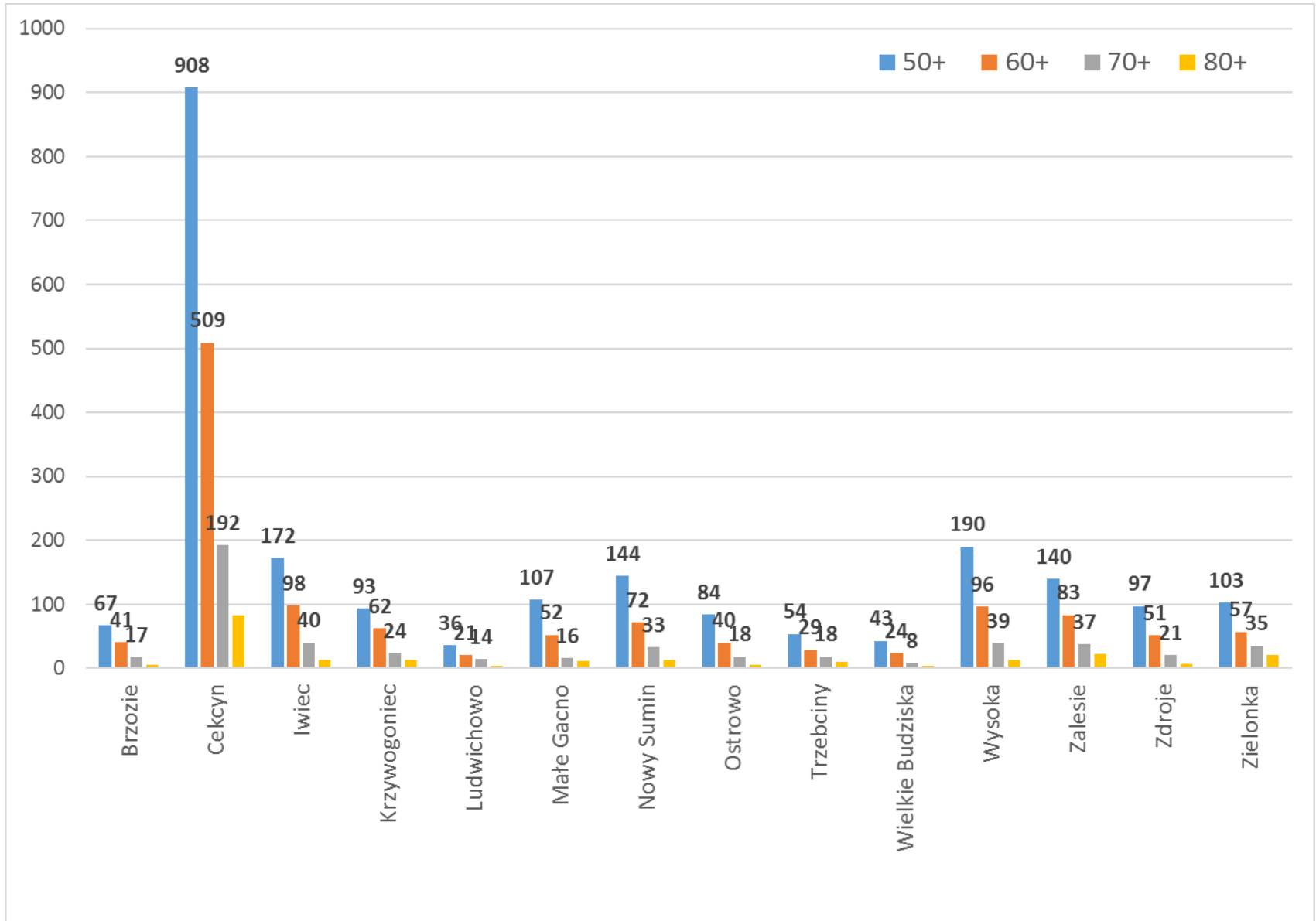
Porównanie udziałów grup wiekowych (% ogółu ludności)



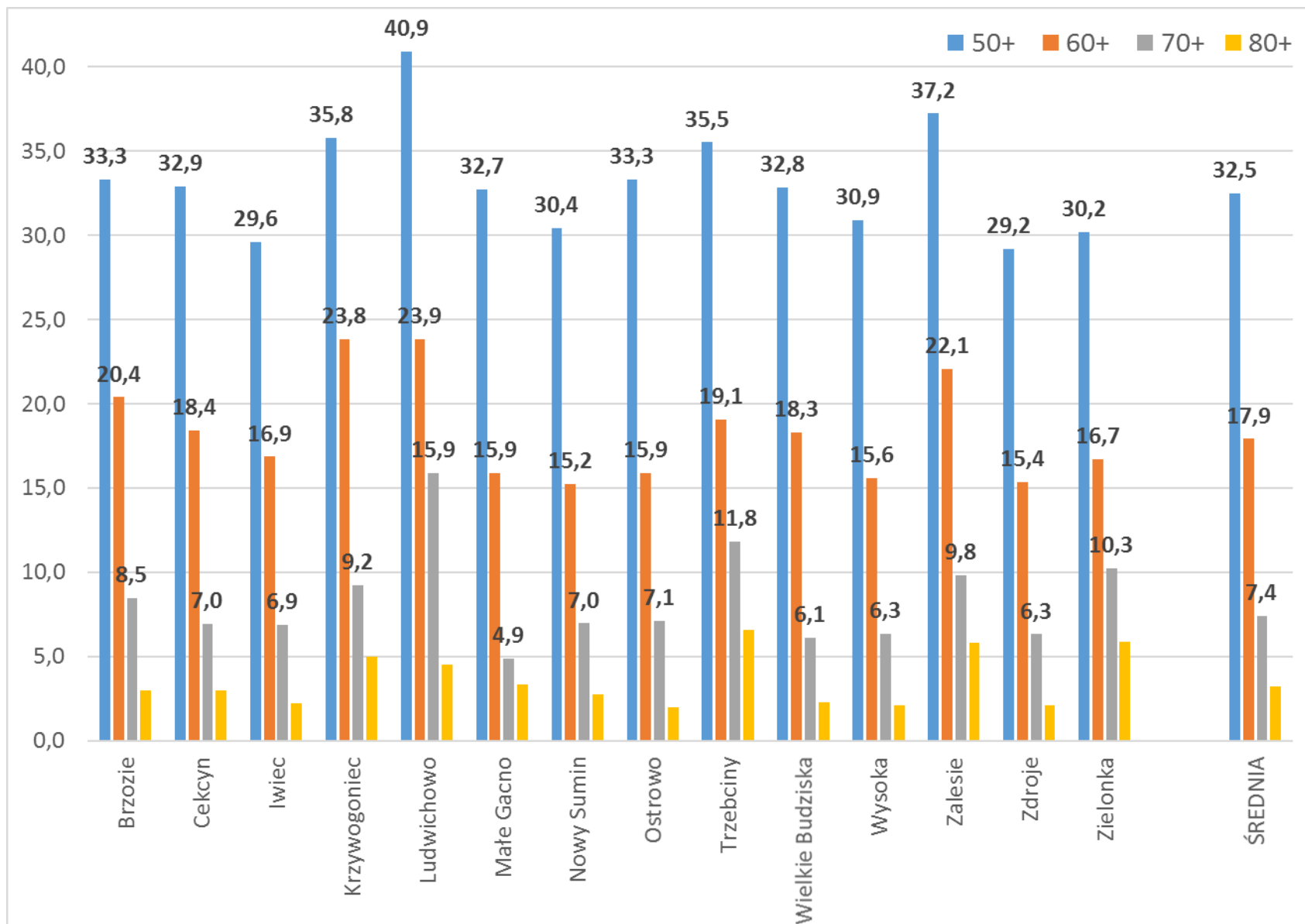
Porównanie udziałów grup: przed- i poprodukcyjnych (% ogółu ludności)



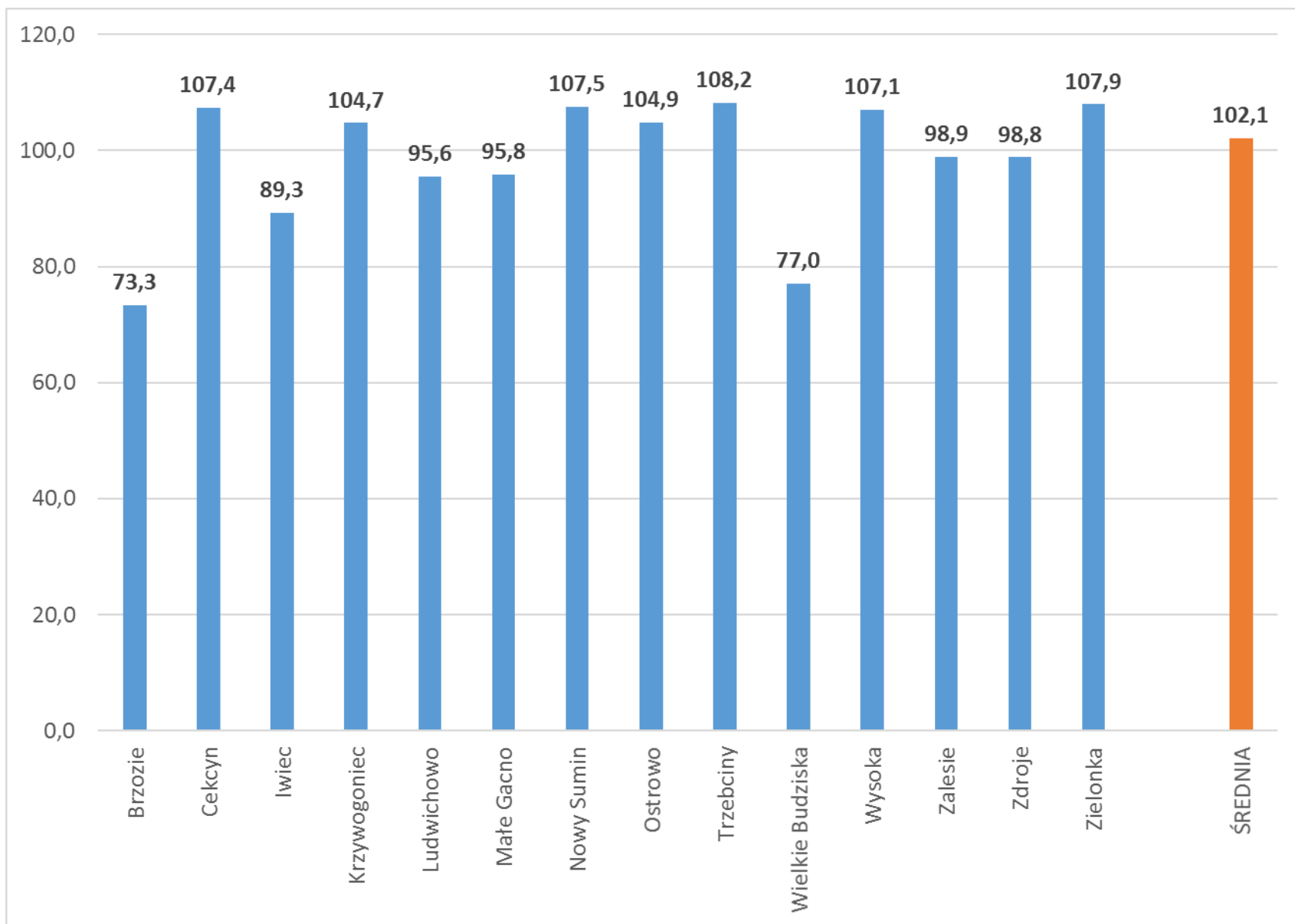
Liczba ludności w grupach wiekowych pow. 50 lat



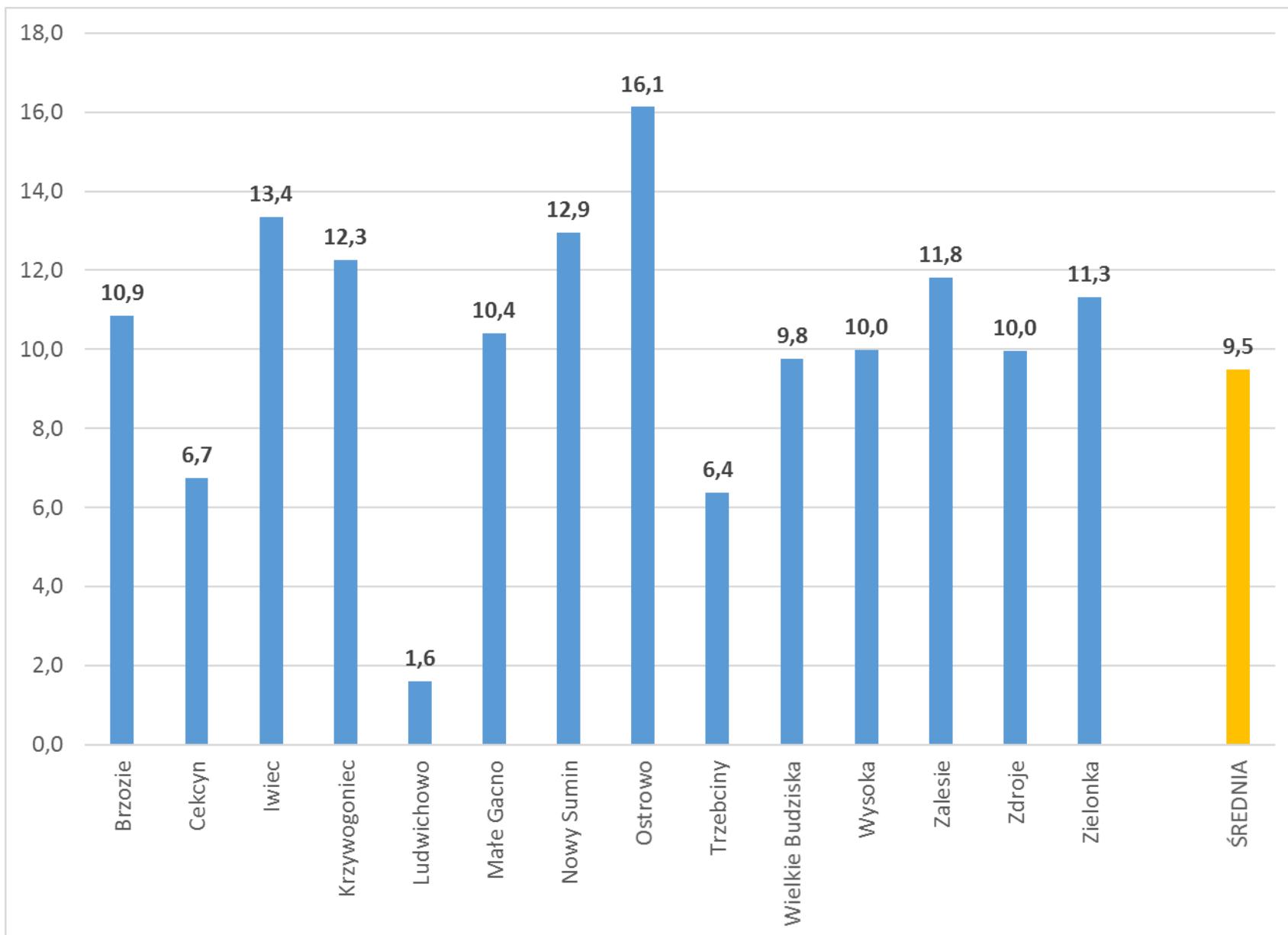
Udział ludności w grupach wiekowych pow. 50 lat (% ogółu)



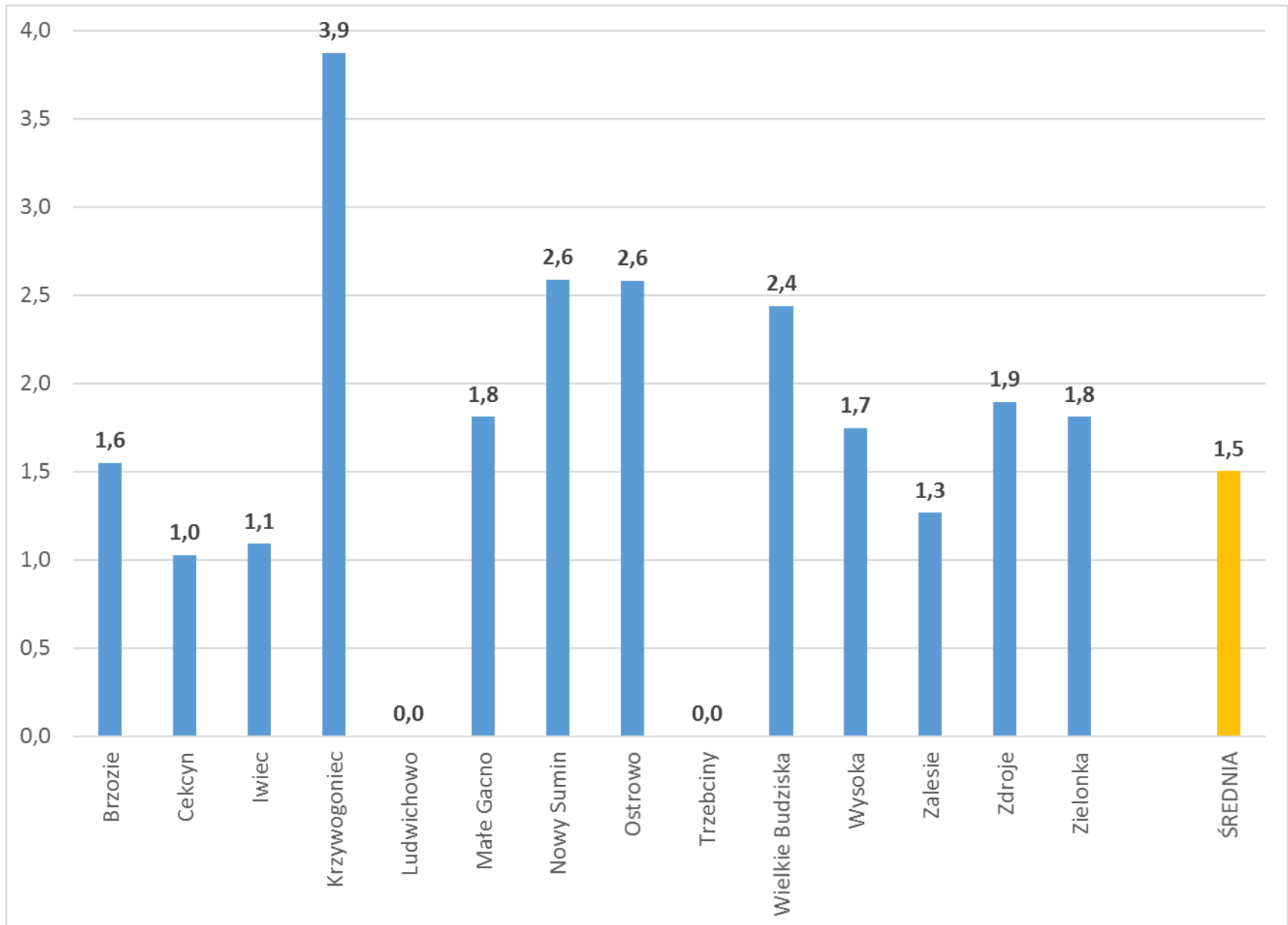
Wskaźnik feminizacji (liczba kobiet / 100 mężczyzn)



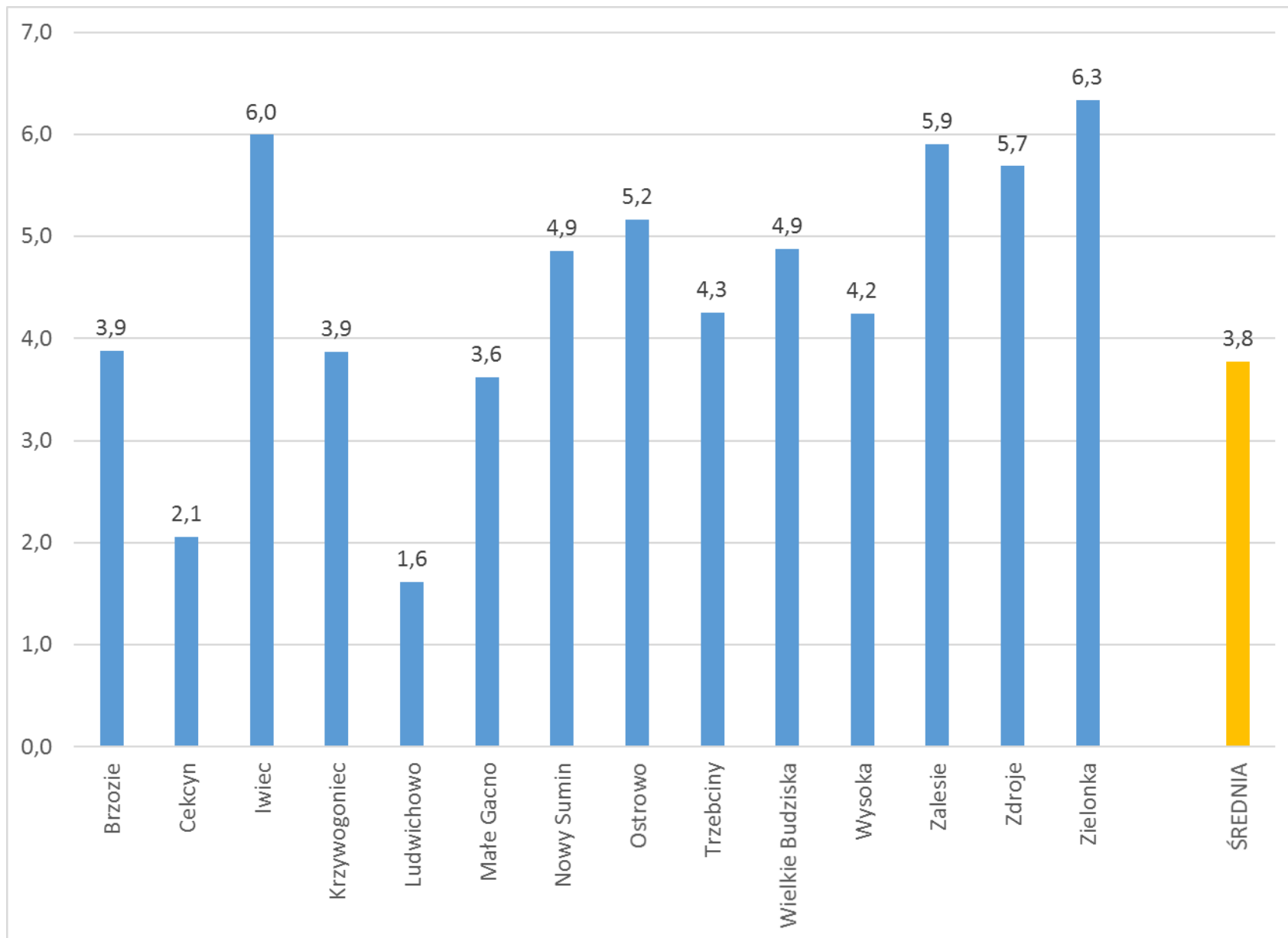
Bezrobocie – wskaźnik na 100 mieszkańców w wieku produkcyjnym



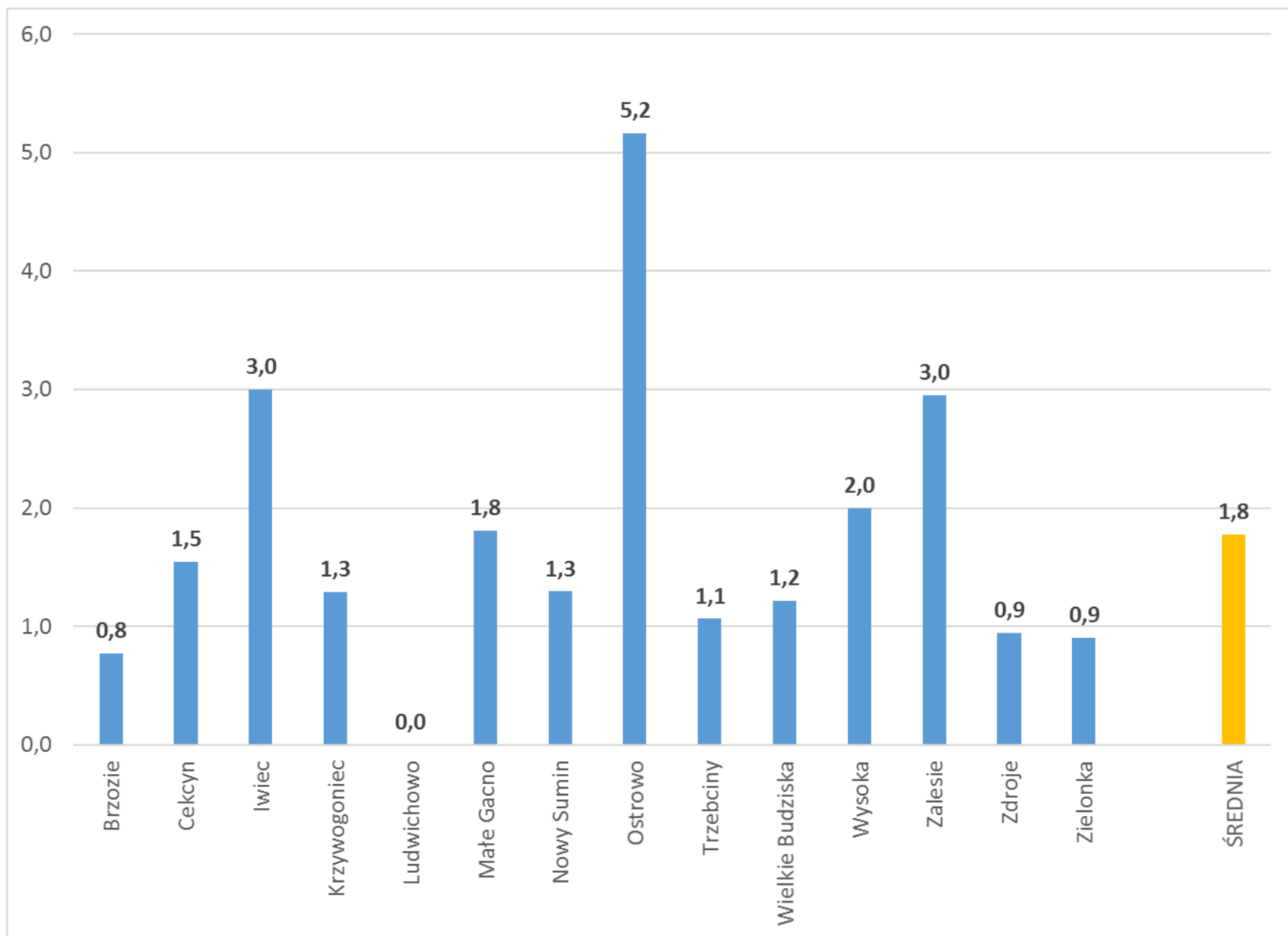
Bezrobocie długookresowe (pow. 12 m-cy) – wskaźnik na 100 mieszkańców w wieku produkcyjnym



Bezrobocie w grupie 30 i mniej lat – wskaźnik na 100 mieszkańców w wieku produkcyjnym

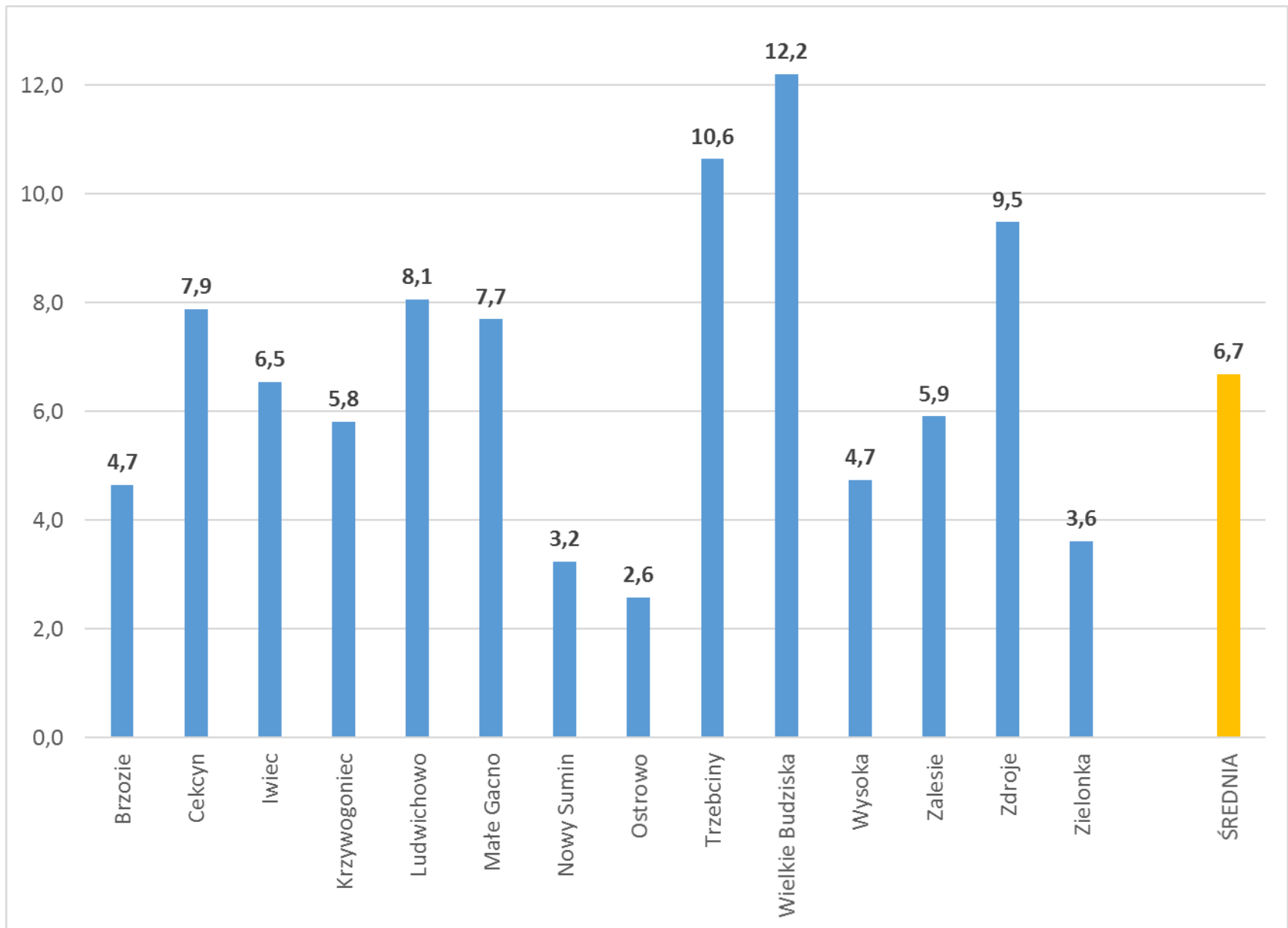


Bezrobocie w grupie 50 i więcej lat – wskaźnik na 100 mieszkańców w wieku produkcyjnym

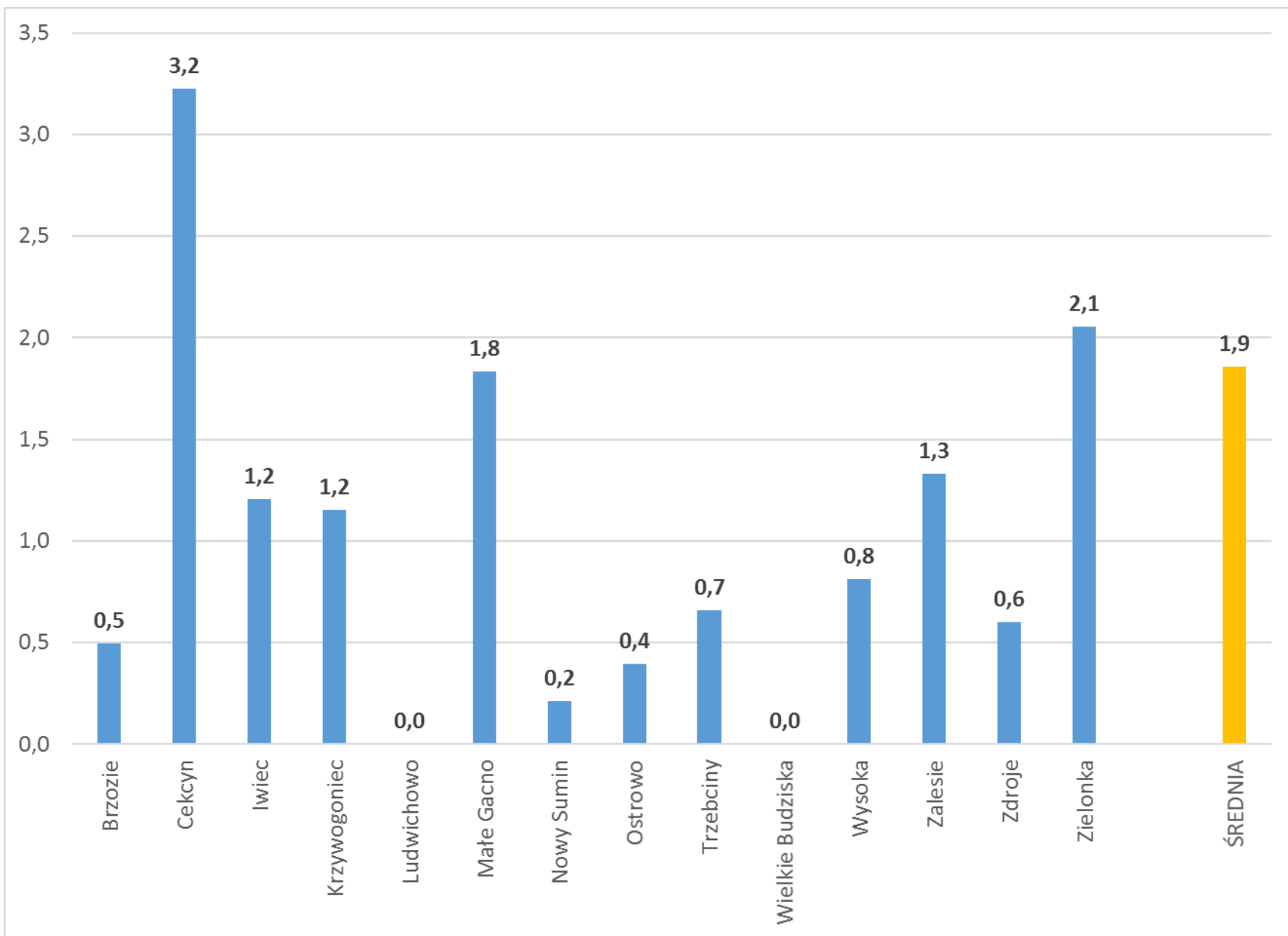


Przedsiębiorczość osób fizycznych

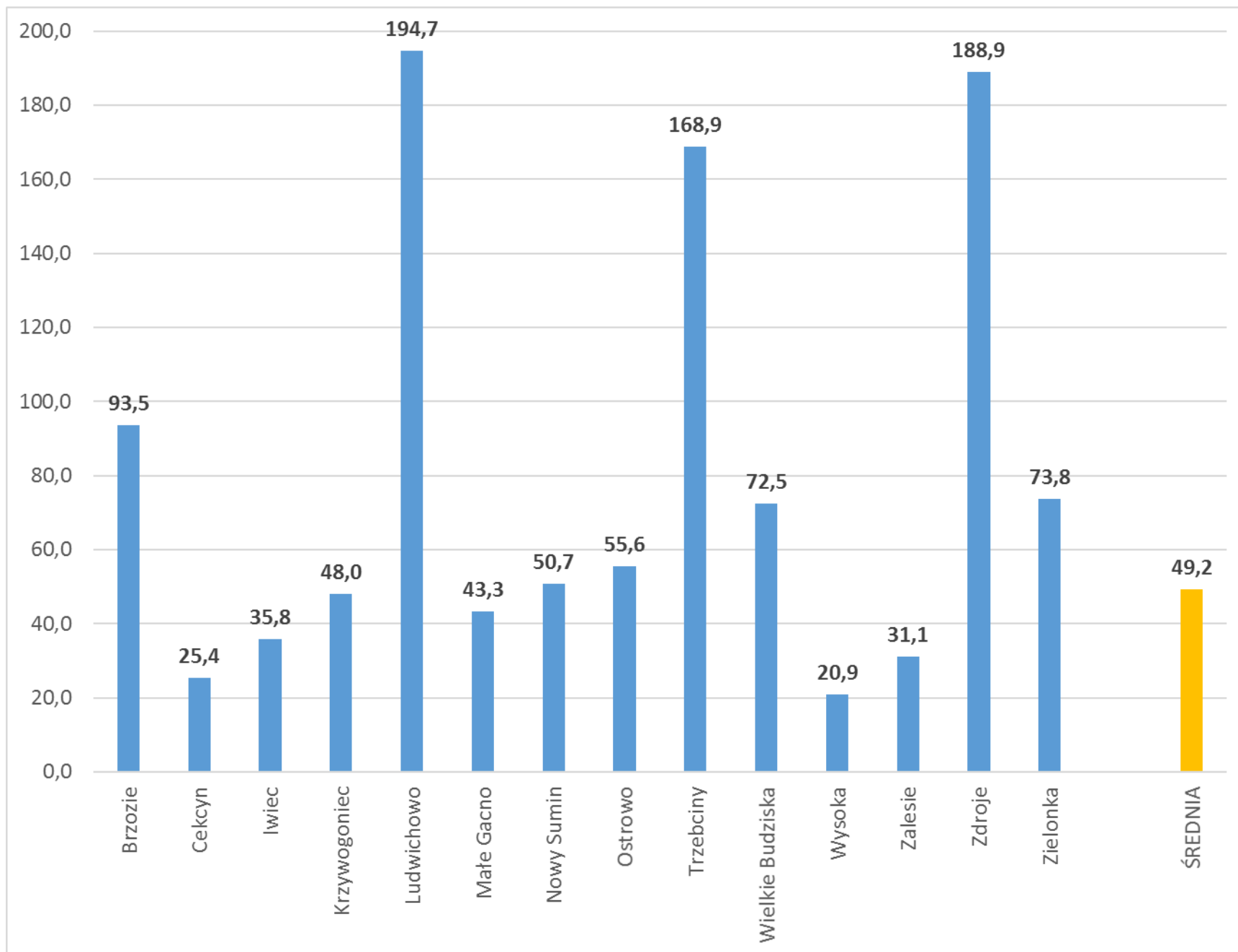
– liczba podmiotów osób fizycznych na 100 mieszkańców w wieku produkcyjnym



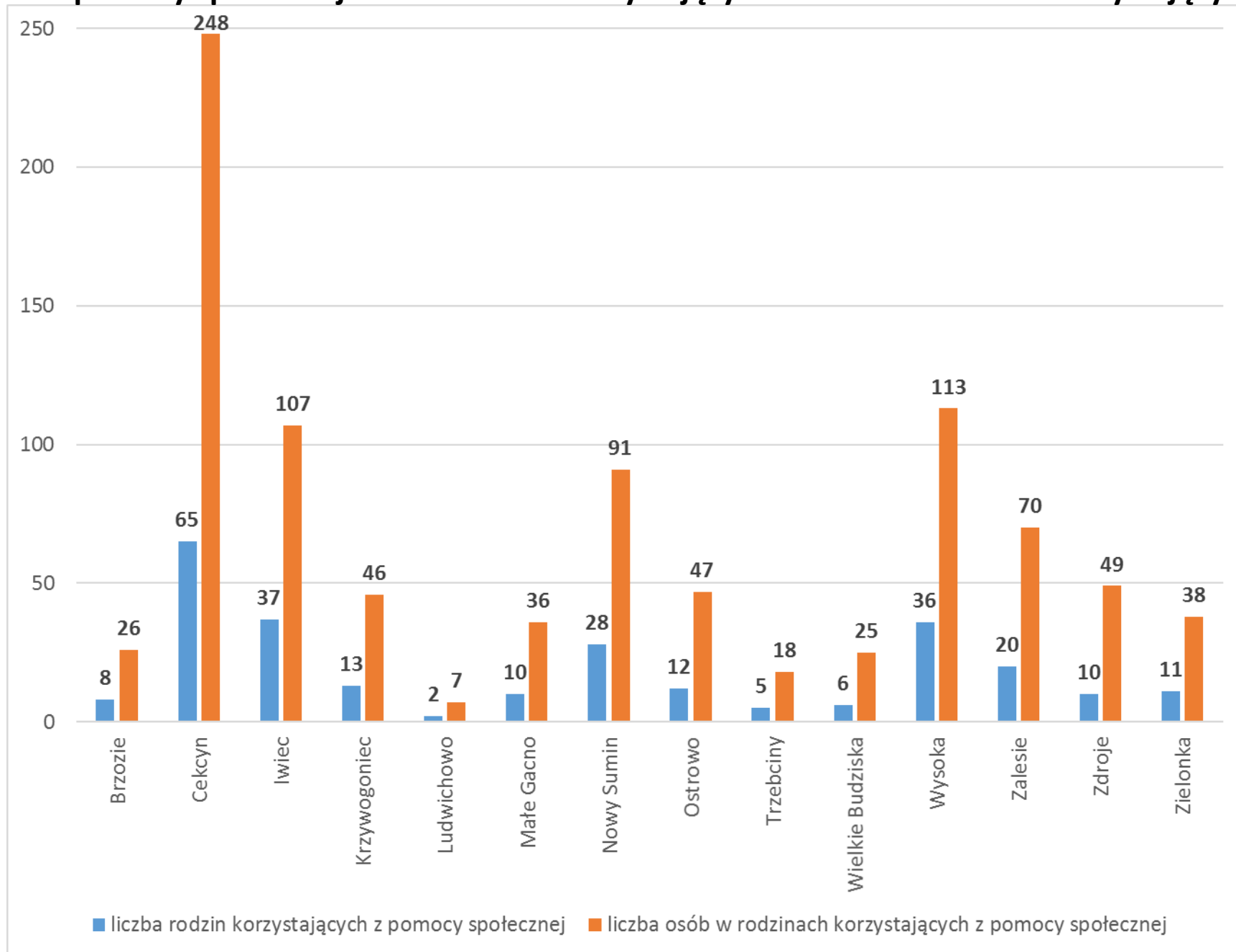
Przestępstwa i wykroczenia w roku 2015– wskaźnik na 100 mieszkańców



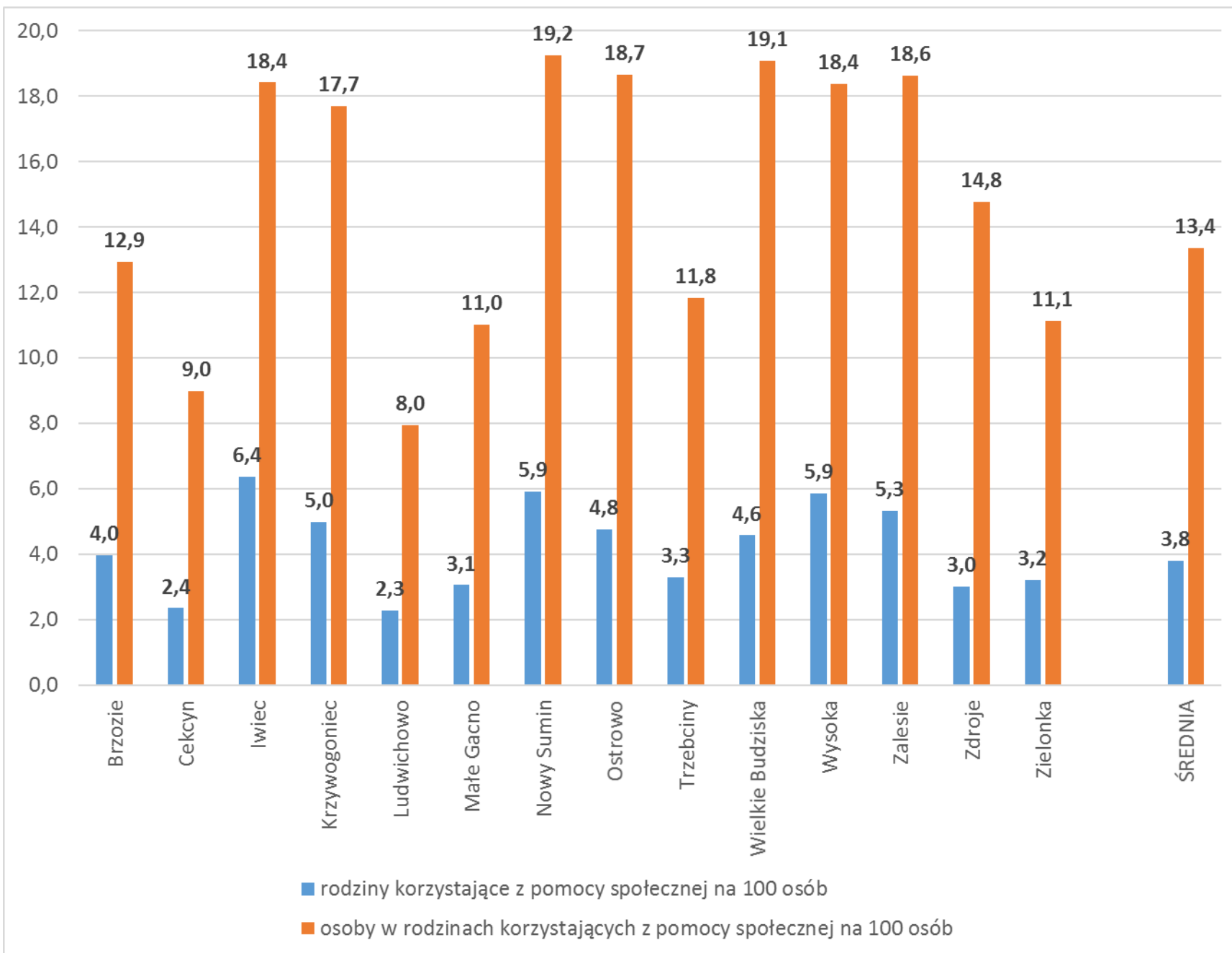
Powierzchnia świetlic i bibliotek – wskaźnik m2 na 100 mieszkańców



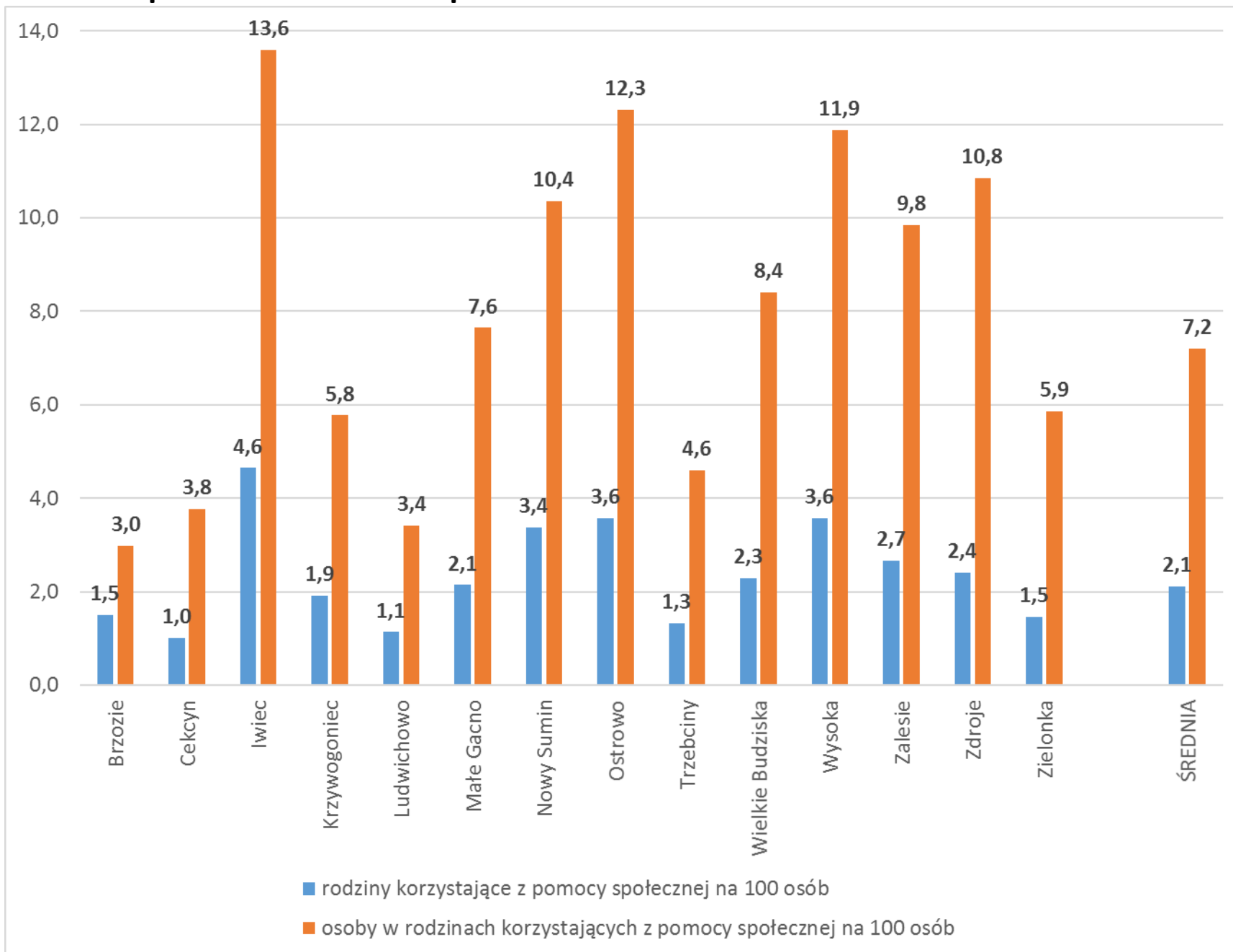
Skala pomocy społecznej – liczba rodzin korzystających i osób w rodzinach korzystających



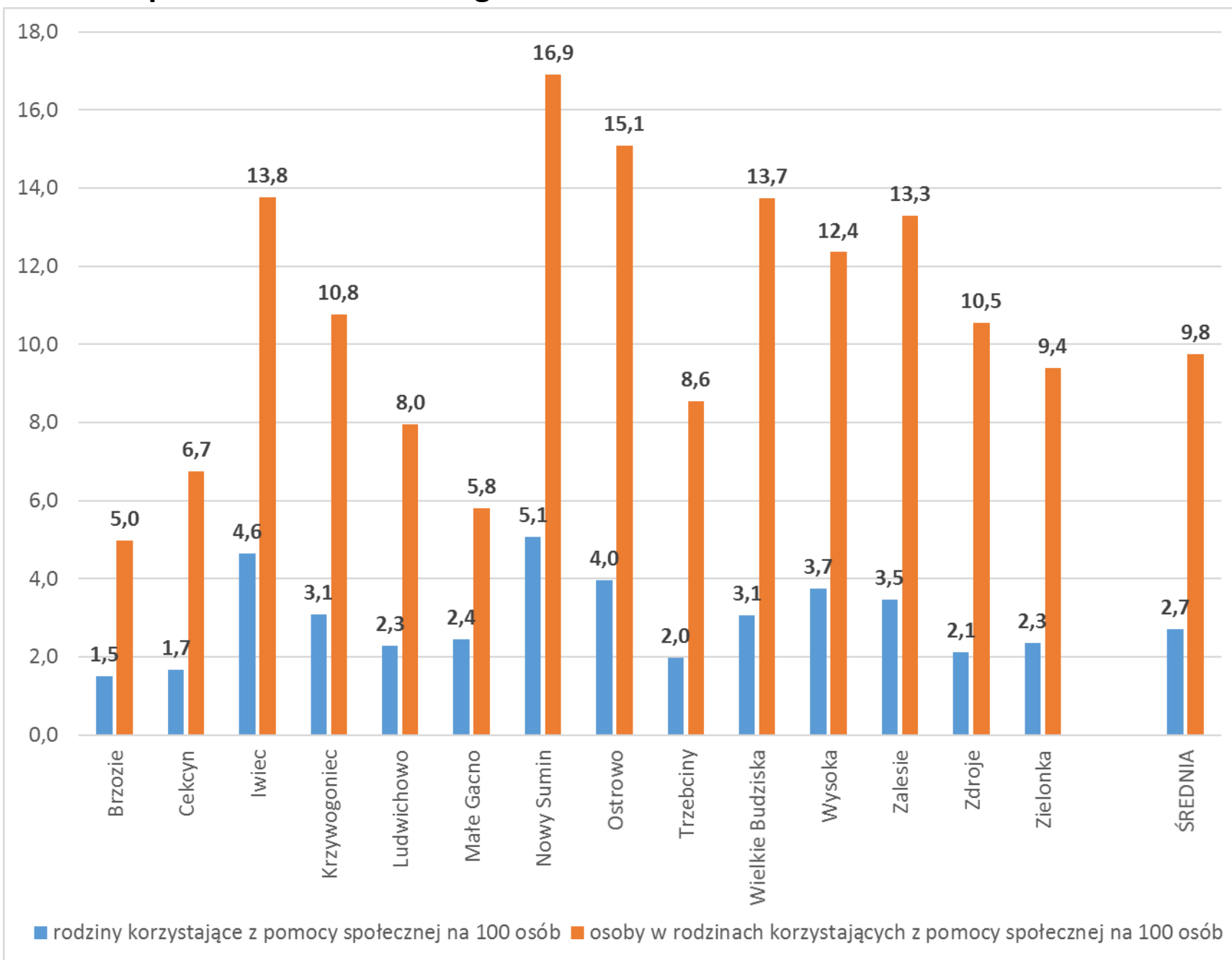
Wskaźnik udzielanej pomocy społecznej ogółem – wskaźnik na 100 mieszkańców



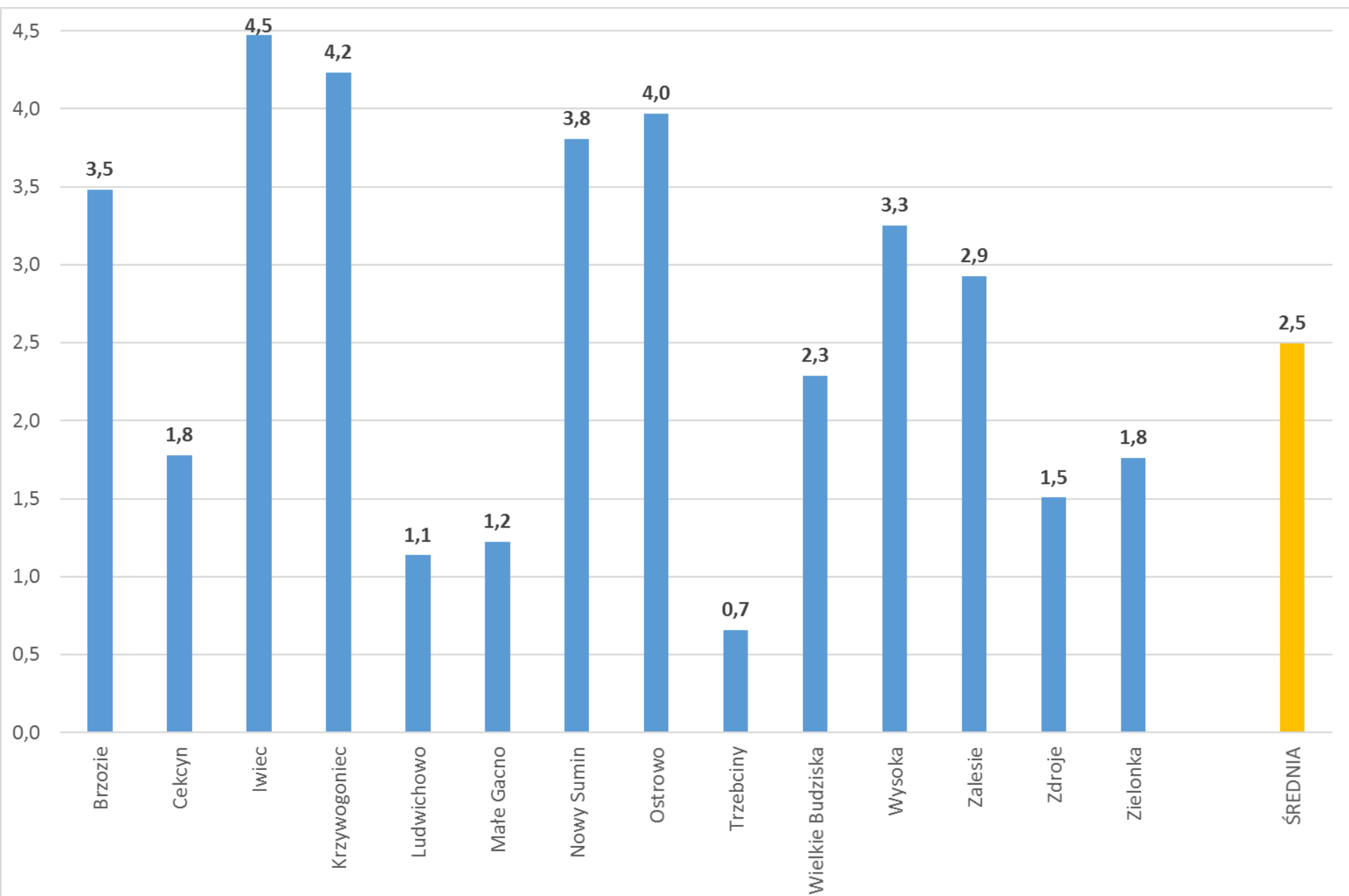
Pomoc społeczna udzielana na powodu ubóstwa – wskaźnik na 100 mieszkańców



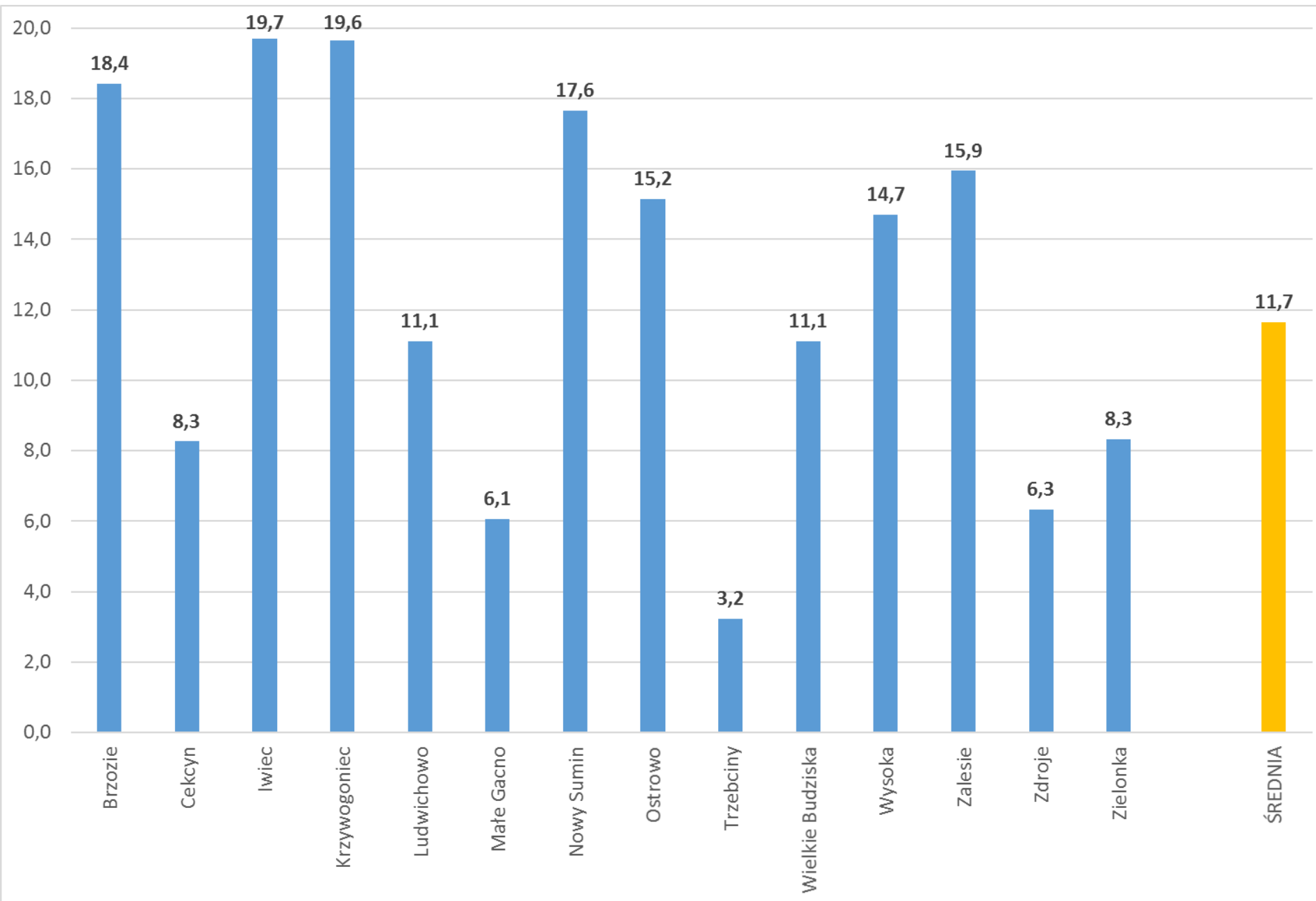
Pomoc społeczna udzielana długookresowo – wskaźnik na 100 mieszkańców



Wskaźnik liczby rodzin otrzymujących pomoc pozafinansową na 100 mieszkańców



Wskaźnik liczby dzieci, na które rodzice otrzymują zasiłek rodzinny w grupie 0-17 lat



Dziękuję za uwagę !